

УПРАВЛЕНИЕ ОБЩЕГО И ДОШКОЛЬНОГО ОБРАЗОВАНИЯ
АДМИНИСТРАЦИИ ГОРОДА НОРИЛЬСКА

МУНИЦИПАЛЬНОЕ БЮДЖЕТНОЕ ДОШКОЛЬНОЕ ОБРАЗОВАТЕЛЬНОЕ
УЧРЕЖДЕНИЕ «ДЕТСКИЙ САД № 96 «КАПЕЛЬКИ»
(МБДОУ «ДС № 96 «КАПЕЛЬКИ»)

РАССМОТРЕН:
на Педагогическом совете
МБДОУ «ДС № 96 «Капельки»
протокол № 3 от «25» марта 2024 г.

УТВЕРЖДЕН:
Заведующий
МБДОУ «ДС № 96 «Капельки»
_____ Н.В.Остапчук
«25» марта 2024 г.

Отчет
о результатах самообследования
муниципального бюджетного дошкольного образовательного учреждения
«Детский сад № 96 «Капельки»
за 2023 год

Норильск 2024 г.

Содержание

1.	Аналитическая часть	3
1.1	Общие сведения об образовательном Учреждении	3
1.2	Оценка образовательной деятельности	5
	Оценка деятельности коррекционной работы	8
	Оценка деятельности Службы профилактики	9
	Воспитательная работа	11
	Дополнительное образование	14
	Оценка взаимодействия семьи и Учреждения	16
1.3	Оценка системы управления Учреждением	25
1.4	Оценка содержания и качества подготовки обучающихся	29
1.5	Оценка востребованности выпускников	37
1.6	Оценка организации учебной деятельности учреждения	38
1.7	Оценка качества кадрового обеспечения	41
1.8	Взаимодействие с партнерами	45
1.9	Оценка качества учебно-методического и библиотечно-информационного обеспечения	46
1.10	Оценка качества материально-технической базы	48
1.11	Обеспечение безопасности Учреждения	53
1.12	Оценка качества медицинского обеспечения	59
1.13	Оценка качества организации питания	60
1.14	Оценка функционирования внутренней системы оценки качества образования	63
2.	Показатели деятельности Учреждения, подлежащие самообследованию за 2023 год	67

1. Аналитическая часть

1.1. Общие сведения об образовательном Учреждении

Название ОУ	Официальное полное название: Муниципальное бюджетное дошкольное образовательное учреждение «Детский сад № 96 «Капельки» Сокращенное наименование: МБДОУ «ДС № 96 «Капельки» (далее – Учреждение)
Год основания	Март 1990 года
Юридический адрес	Россия, 663332, Красноярский край, г. Норильск, район Талнах, ул. Бауманская, дом 29
Фактический адрес	Россия, 663332, Красноярский край, г. Норильск, район Талнах, ул. Бауманская, дом 29
Адрес сайта в Интернете	https://mbdou96.gosuslugi.ru
Электронный адрес	E-mail: mdou96@norcom.ru
Организационно-правовая форма	Бюджетное учреждение
Тип ОУ	Дошкольная образовательная организация
Учредитель Учреждения	Учредителем Учреждения от имени муниципального образования город Норильск выступает Администрация города Норильска. Функции и полномочия учредителя в отношении Учреждения осуществляются Администрацией города Норильска непосредственно, а так же Управлением имущества Администрации города Норильска, Финансовым управлением Администрации города Норильска и Управлением общего и дошкольного образования Администрации города Норильска в соответствии с Порядком создания и деятельности муниципальных бюджетных учреждений муниципального образования город Норильск, утвержденным Постановлением Администрации города Норильска. Учреждение находится в ведении Управления общего и дошкольного образования Администрации города Норильска.
Общая характеристика Учреждения	Учреждение расположен в отдельно стоящем типовом четырехэтажном здании панельного исполнения. Общая площадь здания - 5620,0 кв.м., имеет огражденный земельный участок площадью 4629,0 кв.м., располагает 12 изолированными помещениями, принадлежащими каждой группе детей; функциональными помещениями: музыкальный и спортивный залы, театральная студия, прогулочная веранда, бассейн, кабинеты специалистов; сопутствующими помещениями: прачечная, кастаньянная, пищеблок, склад для хранения продуктов питания, помещения для хранения инвентаря и оборудования, соответствующие требованиям техники безопасности и СанПиН. Материальная база учреждения обеспечивает организацию обучения и воспитания детей дошкольного возраста и соответствует требованиям действующих нормативных документов. Обучение воспитанников ведется на русском языке Уровень образования - дошкольный Форма обучения - очная Нормативный срок обучения: по основной образовательной

	программе дошкольного образования - 5 лет, по адаптированной образовательной программе для детей с тяжелыми нарушениями речи (далее ТНР) - 3 года
Руководитель, заместители руководителя	<p>Заведующий учреждением Остапчук Наталия Владимировна, образование высшее, диплом ГОУ ВПО «ЛПУ имени А.С.Пушкина», квалификация «Психолог» по специальности «Психология», диплом ФГБОУ ВПО «КГПУ им. В.П. Астафьева» в г.Норильске о профессиональной переподготовке по программе «Педагогика» по направлению «Менеджмент в образовании».</p> <p>Заместитель заведующего учреждением по административно-хозяйственной работе Карачун Елена Евгеньевна, Образование высшее. Диплом «Томский Политехнический Университет», квалификация «Маркетинг», по специальности " Маркетолог" - 2007г.</p>
Режим работы ДОУ	<p>Учреждение работает по пятидневной рабочей неделе с 12-часовым пребыванием детей и календарным временем посещения круглогодично.</p> <p>Режим работы: 12.00 часов пребывания, с 7.00 до 19.00ч. – ежедневно, кроме субботы, воскресенья, нерабочих праздничных дней.</p>
Лицензия на право осуществления образовательной деятельности	Лицензия на осуществление образовательной деятельности (с приложениями), выданная Министерством образования Красноярского края регистрационный номер № Л035-01211-24/00241424 от 22.12.2015г (бессрочно)
Устав	Устав Учреждения утвержден распоряжением начальника Управления имущества Администрации города Норильска №150/У-174 от 02.11.2015
Документы, подтверждающие наличие статуса юридического лица	<p>Свидетельство о внесении записи в Единый государственный реестр юридических лиц от 05.12.2002г. серия 24 № 002155762</p> <p>Свидетельство о постановке на учет юридического лица в налоговом органе по месту нахождения на территории от 05 июля 2002 г. серия 24 № 005118862</p> <p>Свидетельство о государственной регистрации юридического лица № 1566 от 28 июня 2002 г</p> <p>Свидетельство о государственной регистрации права от 24.05.2016г на земельный участок 4629 кв.м по адресу г. Норильск, р-он Талнах, ул. Бауманская, дом 29</p> <p>Свидетельство о государственной регистрации права от 24.05.2016г на здание: нежилое помещение площадью 5620 кв.м. по адресу г. Норильск, р-он Талнах, ул. Бауманская, дом 29</p> <p>Договор № 271 о закреплении имущества на праве оперативного управления от 20.02.2004г и соглашение о внесении изменений в договор о закреплении имущества на праве оперативного управления от 07.05.2008г</p>
Документы, регламентирующие образовательную деятельность	<p>Правила внутреннего распорядка воспитанников</p> <p>Правила приема обучающихся (определяют порядок приема (перевода) и отчисления воспитанников, порядок оформления возникновения приостановления и прекращения отношений между Учреждением и родителями (законными представителями) воспитанников)</p> <p>Договор об образовании по образовательным программам, заключаемый между Учреждением и родителями (законными представителями) воспитанников</p>

	Образовательная программа дошкольного образования Адаптированные образовательные программы для обучающихся с ТНР, слабослышащих обучающихся Режим дня воспитанников Расписание образовательной деятельности Учебный план Порядок о комиссии по урегулированию споров между участниками образовательных отношений Положение о порядке доступа педагогов к информационно-телекоммуникационным сетям, учебным и методическим материалам, материально-техническим средствам Положение об общем собрании трудового коллектива Положение о педагогическом совете Положение о родительском совете Положение о психолого-педагогическом консилиуме Учреждения Положение о службе профилактики Учреждения Положение о группе, компенсирующей направленности для детей с ТНР Положение о логопедическом пункте Положение об организации питания Положение об организации прогулок
Документы, регламентирующие трудовые отношения	Правила внутреннего трудового распорядка Коллективный договор Трудовые договоры с работниками
Количество воспитанников	Общее количество воспитанников в 2023 году – 262 Количество групп – 12

Вывод: Учреждение зарегистрировано и функционирует в соответствии с нормативными документами в сфере образования Российской Федерации. Для осуществления образовательной деятельности в Учреждении имеются необходимые правоустанавливающие документы, разработаны локальные нормативные акты, регламентирующие основные направления деятельности.

1.2. Оценка образовательной деятельности

С 1 сентября 2023 года воспитательно-образовательный процесс в Учреждении строится на основе образовательной программы дошкольного образования (далее ОП ДО), разработанной в соответствии с Федеральным Законом «Об образовании в Российской Федерации» от 29.12.2012г № 273-ФЗ; требованиями СП 2.4.3648-20 «Санитарно-эпидемиологические требования к организациям воспитания и обучения, отдыха и оздоровления детей и

молодежи», а с 01.03.2021 — дополнительно с требованиями СанПиН 1.2.3685-21 «Гигиенические нормативы и требования к обеспечению безопасности и (или) безвредности для человека факторов среды обитания». (Постановление от 28.09.2020 «Об утверждении СанПиН 2.4.3648-20»); Федеральным государственным образовательным стандартом (Приказ Минобрнауки РФ от 17.10.2013г № 1155); Уставом Учреждения, утвержденным 02.11.2015г, на основе Федеральной программы дошкольного образования (далее – ФОП ДО).

Цель программы:

- разностороннее развитие детей дошкольного возраста с учетом их возрастных и индивидуальных особенностей, в том числе достижение детьми дошкольного возраста уровня развития, необходимого и достаточного для успешного освоения ими образовательных программ начального общего образования, на основе индивидуального подхода к детям дошкольного возраста и специфичных для детей дошкольного возраста видов деятельности на основе духовно-нравственных ценностей российского народа, исторических и национально-культурных традиций.

ОП ДО определяет миссию Учреждения как содействие семье:

- в обеспечении психолого-педагогической поддержки семьи и повышение компетентности родителей (законных представителей) в вопросах образования, охраны и укрепления здоровья детей младенческого, раннего и дошкольного возрастов;

- в обеспечении единства подходов к воспитанию и обучению детей в условиях ДОУ и семьи;

- в повышении воспитательного потенциала семьи.

Содействие современному российскому обществу в передаче новому поколению традиционных отечественных нравственных гуманистических ценностей и идеалов.

Содействие государству в формировании основ патриотического чувства и гражданской принадлежности формирующейся личности.

В образовательном процессе включены блоки:

- совместная партнерская деятельность взрослого с детьми;
- свободная самостоятельная деятельность детей;
- взаимодействие с семьями воспитанников.

Образовательный процесс для детей с ОВЗ осуществляется в соответствии Адаптированной образовательной программой (далее АОП) для детей с тяжелыми нарушениями речи, разработанной на основе Адаптированной программы коррекционно-развивающей работы в логопедической группе детского сада для детей с тяжелыми нарушениями речи (общим недоразвитием речи) с 3 до 7 лет (автор Н.В. Нищева), ФАОП.

В 2023 году в Учреждении функционировало 12 групп.

Из них 9 групп общеразвивающей направленности, 1 группа (подготовительная к школе) компенсирующей направленности для детей с тяжелыми нарушениями речи, 1 комбинированная группа для детей с тяжелыми нарушениями речи, 1 комбинированная группа для детей с иными ограничениями возможностями здоровья.

Плановая наполняемость групп согласно муниципальному заданию – 262 ребенка. Общее количество детей в Учреждении на 31 декабря 2023 года составляло 262 ребенка.

В организации образовательной деятельности Учреждения отмечается гибкость, ориентированность на возрастные и индивидуальные особенности воспитанников, что позволяет осуществлять личностно-ориентированный подход к детям. Содержание образовательной работы соответствует требованиям социального заказа (родителей, школы), обеспечивает развитие детей за счет использования реализуемых программ.

Педагогический процесс имеет развивающий и корригирующий характер, способствует формированию у детей реального образа мира и себя, развитию их способностей. Главный критерий отбора программного материала - его воспитательная ценность, возможность развития всесторонних способностей ребенка на каждом этапе дошкольного детства. Воспитательная

деятельность строится с учетом гендерных различий, возрастных и индивидуальных особенностями детей, психического и физического развития.

В 2023 году Учреждению присвоен статус «Сетевой инновационной площадки АНО ДПО «НИИ дошкольного образования «Воспитатели России» по теме: «МИР ГОЛОВОЛОМОК» смарт-тренинг для дошкольников» На данном этапе работы в отчетном периоде создавались педагогические, методические и материально-технические условия для реализации программы, направленной на развитие умственных и творческих способностей у детей дошкольного возраста средствами игрового набора «МИР ГОЛОВОЛОМОК» в соответствии с ФГОС дошкольного образования.

С целью повышения компетентности в рамках освоения и внедрения инновационной программы 3 педагога прошли обучение в АНО ДПО "Институт образовательных технологий" по теме "Развитие интеллектуальных способностей детей старшего дошкольного возраста с использованием смарт-тренинга" (72 часа). Организован ряд мероприятий по совершенствованию материально-технической базы по обогащению среды в групповых помещениях Учреждения, приобретены игровые наборы «МИР ГОЛОВОЛОМОК».

Оценка деятельности коррекционной работы

Координация деятельности педагогической и психологической работы в Учреждении обеспечивается работой психолого-педагогического консилиума (далее - ППк). ППк является одной из форм взаимодействия специалистов, объединяющихся для психолого-педагогического сопровождения воспитанников, цель которого – обеспечение диагностико-коррекционного, психолого-педагогического сопровождения воспитанников, исходя из реальных возможностей Учреждения и в соответствии со специальными образовательными потребностями, возрастными и индивидуальными особенностями, состоянием соматического и нервно-психического здоровья воспитанников. Функциями ППк является:

- выявление особых образовательных потребностей детей с ограниченными возможностями здоровья, обусловленных недостатками в их физическом и (или) психическом развитии;
- мониторинг динамики развития детей, мониторинг коррекции недостатков в физическом и (или) психическом развитии;
- осуществление индивидуально ориентированной психолого-педагогической помощи детям с ограниченными возможностями здоровья с учетом особенностей психофизического развития и индивидуальных возможностей детей.

В 2023 году было проведено 9 плановых заседаний ППк, в результате работы специалистов:

- первично обследованы 202 детей;
- заключено 8 договора ППк с родителями детей, которым потребовалось более глубокое обследование;
- 7 детей получили направление на Территориальную психолого-медико-педагогическую комиссию (далее – ТПМПК) для определения программы обучения и особых условий;
- 6 детей получили статус ребенка с особыми образовательными потребностями, рекомендовано АОП для обучающихся с ТНР.

Таким образом, в результате скоординированной работы специалистов Учреждения, были выявлены дети с ограниченными возможностями здоровья и особыми образовательными потребностями и получили квалифицированную помощь специалистов по коррекции и профилактике особенностей в развитии.

Оценка деятельности Службы профилактики

Профилактическая помощь семьям воспитанников оказывается в рамках работы Службы профилактики Учреждения, осуществляющей свою деятельность в соответствии с разработанным Положением о Службе профилактики с целью обеспечения защиты прав законных интересов несовершеннолетних. Основными задачами Службы профилактики являются:

- выявление и учет семей, находящиеся на ранней стадии неблагополучия;

- проведение профилактической работы с семьями, находящимися на ранней стадии неблагополучия, где родители (законные представители) не выполняют свои обязанности по воспитанию и обучению детей;

- индивидуальная педагогическая, психологическая, социальная поддержка семей, находящихся на ранней стадии неблагополучия, на средней стадии неблагополучия, в социально-опасном положении;

- повышение ответственности родителей и активизация роли семьи в воспитании ребенка;

- урегулирование конфликтных ситуаций, возникающих между участниками образовательного процесса.

В 2023 году было проведено 6 заседаний Службы профилактики, на которых рассматривались вопросы привлечения родительской общественности к профилактической работе с семьями, находящимися на ранней стадии неблагополучия, в трудной жизненной ситуации и в социально-опасном положении. Все заседания Службы профилактики проводились согласно составленного перспективного плана.

На профилактическом учете Учреждения находились две семьи, количество воспитанников в этих семьях – 2. С семьями проводились мероприятия в соответствии с индивидуальной программой реабилитации, направленные на оказание необходимой социально-педагогической помощи. Одна семья, находилась в социально-опасном положении, данная семья состояла на учете в Комиссии по делам несовершеннолетних и защите их прав района Талнах города Норильск (далее КДН и ЗП). Профилактическая работа с данными семьями проводилась по «Индивидуальной программе реабилитации и адаптации семьи», в реализации которой принимали участие специалисты детского сада и педагоги группы. В апреле 2023 г. сняты с профилактического учета.

Педагоги всех возрастных групп два раза в год составляют «Социальные паспорта» групп, ежемесячно заполняют «Сигнальные листы» с целью своевременного выявления неблагополучия семей воспитанников. При анализе «социальных паспортов» всех возрастных групп выявлено, что дети воспитываются в семьях различного социального статуса, имеющих разный уровень образования. Эти данные учитываются при организации взаимодействия педагога-психолога с родителями воспитанников, которое направлено на создание доброжелательной, психологически комфортной атмосферы, установление взаимопонимания и создание условий для сотрудничества с родителями.

Анализ работы Учреждения в данном направлении показывает, что деятельность специалистов Службы профилактики в тесном сотрудничестве с социально-психологическими службами города достаточно эффективна.

Воспитательная работа

Учреждение реализует программу воспитания, которая является частью образовательной программы дошкольного образования. Воспитательная работа Учреждения строится с учетом принципов дошкольного образования:

- полноценное проживание ребенком всех этапов детства (раннего и дошкольного возраста), обогащение детского развития;
- построение образовательной деятельности на основе индивидуальных особенностей каждого ребенка, при котором сам ребенок становится активным в выборе содержания своего образования, становится субъектом образования;
- содействие и сотрудничество детей и взрослых, признание ребенка полноценным участником образовательных отношений;
- поддержка инициативы детей в различных видах деятельности;
- сотрудничество образовательной организации с семьей;
- приобщение детей к социокультурным нормам, традициям семьи, общества и государства;

- формирование познавательных интересов и познавательных действий ребенка в различных видах деятельности;

- возрастная адекватность дошкольного образования (соответствия условий, требований, методов возрасту и особенностям развития);

- учет этнокультурной ситуации развития детей.

Учреждением определяется позиция содействия психическому развитию ребенка. Психическое развитие рассматривается в русле теории А.Н. Леонтьева как становление деятельности, сознания и личности. Эти структурные единицы положены в основу формулирования целей деятельности педагогов. В процессе воспитания и образования обеспечивается формирование первичной идентичности личности как носителя национальной, российской и мировой культуры. Формы личностно-ориентированного общения взрослого с детьми специфичны для каждой возрастной группы и направлены на решение задач:

- формирования доверия к взрослому как к источнику помощи, защиты и поддержки, на основе которого возникает привязанность (в младшем дошкольном возрасте);

- формирования отношения ребенка к взрослому как к человеку, который может ввести его в мир, пока недоступный непосредственному восприятию, как к авторитету в сфере знаний и культуры, навыков и способов деятельности, что является предпосылкой формирования в дальнейшем позиции ученика (в старшем дошкольном возрасте).

Отношение к сверстникам формируется на основе уважения равных прав всех детей. Этому способствует установление определенных норм жизни группы, основанных на уважении взрослого к ребенку и детей друг к другу. Общая атмосфера доброжелательности создается за счет отношения взрослого к детям и поддерживается через введение добрых традиций жизни группы. Становление отношения к самому себе включает формирование образа Я, самооценки, образа своего будущего. Уважение как норма отношений взрослого к каждому ребенку развивает в детях чувство собственного

достоинства. Уверенность в своих силах, способностях, возможностях – важная предпосылка успешности в любом виде деятельности, которая всегда связана с необходимостью преодоления временных трудностей.

Работа носит системный и комплексный характер и обеспечивает социально-коммуникативное развитие ребенка в рамках возрастных возможностей и коммуникативную готовность к школе в качестве результата.

По данным социологического исследования, в 2023 году Учреждение посещали дети, принадлежащие к различным этносам: русские, азербайджанцы, дагестанцы, нагайцы, осетины, казахи, долгане, татары и другие. При организации образовательного процесса учитываются реальные потребности детей различной этнической принадлежности, которые воспитываются в семьях с разными национальными и культурными традициями. Как хорошо известно, любая национальная культура – это, прежде всего, культура рода, семьи, в которой вырос ребенок. Поэтому, его не нужно «приобщать» к ней, он уже находится внутри этой культуры. (Л.Г.Богославец О.И. Давыдова, А.А.Майер.) Учитывая это, педагоги Учреждения с уважением относятся к детям, разговаривающим на родном для них языке, внимательно прислушиваются к пожеланиям родителей из семей другой этнической принадлежности.

Особое внимание в 2023 году уделялось организации знакомства дошкольников с государственными символами в двух направлениях – через обустройство развивающей предметно-пространственной среды и проведение тематических мероприятий (письмо Минпросвещения от 15.04.2022 № СК-295/06). Организованные познавательные мероприятия способствовали формированию первичных представлений о малой родине и Отчизне. Включение государственных символов в пространственную образовательную среду детского сада осуществлялось посредством создания центра «Моя Россия» в рекреации Учреждения. Введены тематические мероприятия в формах, доступных для дошкольников, в рамках всех образовательных областей. Проводились занятия, посвященные изучению государственных

символов России с обязательным включением тематических мероприятия в рабочую программу воспитания и календарный план воспитательной работы детского сада. В 2023 году в Учреждении прошли беседы на темы: «Дошкольникам о Конституции России», «Мы граждане большой страны России», тематические мероприятия «День Единства», Всероссийская акция «Блокадный хлеб», праздник «День Героев Отечества России». В 2023 году весь коллектив Учреждения и родительское сообщество присоединились к волонтерскому движению «Своих не бросаем», в рамках волонтерской деятельности проходила акция «Посылка солдату», была собрана гуманитарная помощь и направлена в поддержку мобилизованных, а воспитанники старшего дошкольного возраста в сотворчестве с родителями подготовили рисунки, открытки, трогательные письма, чтобы поддержать мобилизованных.

Дополнительное образование

В Учреждении в 2023 году была организована работа кружков и секций. Дополнительные занятия в кружках и секциях проводятся во вторую половину дня в специально отведенных помещениях: музыкальном зале, театральной студии, физкультурном зале, кабинете педагога-психолога. Организуются как специалистами Учреждения, так и с привлечением педагогов дополнительного образования Талнахского центра внешкольной работы на договорной основе.

Дополнительное образование детей организовано по результатам запроса родителей, с учетом склонностей и интересов детей:

-танцевальный кружок «Каруселька» - приобщение детей к танцевальному искусству, выявление и раскрытие артистических, исполнительских способностей дошкольников посредством хореографического искусства (организовано музыкальным руководителем Лещенок С.Ю.).

-секция «Степ-аэробика» - развитие двигательной активности детей старшего дошкольного возраста посредством степа – аэробики (организовано физкультурным инструктором Мухановой Л.Б.).

-театральный кружок «Страна сказок» - формирование языковых обобщений, воспитания интереса к родному языку и литературе, развитие творческого потенциала детей (организован педагогом Муниципального Бюджетного Учреждения Дополнительного Образования «Центр внешкольной работы Закревской А.А. на договорной основе в подготовительных группах);

-кружок «Песочная фантазия» - стабилизация эмоционального состояния посредством песочной терапии (организован воспитателем Жиленковой Н.В.)

- физкультурно – оздоровительный кружок «Топтыжка» - выявить уровень заболеваний плоскостопия у детей и осуществлять профилактическую и коррекционную работу (организовано физкультурным инструктором Мухановой Л.Б);

- кружок по экспериментированию «Наукоград» - формирование познавательных интересов, основных элементарных естественнонаучных знаний, основ экологической культуры через развитие познавательной активности и экспериментальной деятельности детей в процесс опытно – экспериментальной деятельности (организовано воспитателем Пашиной Н.В.);

-кружок «Мультстудия»- развитие познавательной, творческой и речевой активности через участие в создании мультфильмов (организовано воспитателем Атюгеевой А.А.).

- кружок «По дороге к азбуке» -обучение быстрому послоговому обучению (организовано воспитателем Литвиненко О.В.);

-кружок «Роботенок» - обучение основам конструирования и программирования (организовано воспитателем Григорьева Д.Р.);

-кружок «Считай в уме: Ментальная математика»-раскрытие интеллектуальных и творческих способностей детей, а также возможностей быстрого восприятия и обработки информации, через использование методики устного счета (организовано воспитателем Оразбаевой Г.Я.);

-кружок «Фантазёры» - развитие творческих способностей (организовано Сандаловой И.А.);

-кружок «Дары Фрёбеля» - развитие интеллектуальной активности (организовано Малиховой А.А.)

На каждую дополнительную услугу разработана индивидуальная программа Дополнительного образования.

Всего кружки и секции в Учреждении посещали 113 детей (43%). Занятия способствуют развитию у детей индивидуальных способностей, познавательной активности, выявлению и поддержке одаренных детей. Воспитанники, занимающиеся в кружках и секциях Учреждения, успешно принимают участие в городских и региональных фестивалях и конкурсах.

В 2023 году планомерно велась работа по зачислению воспитанников, посещающих дополнительные образовательные услуги в Учреждении в «Навигатор дополнительного образования Красноярского края».

Оценка взаимодействия семьи и Учреждения

Партнерство с семьями воспитанников строится на основе взаимного уважения и добровольности. Общий стиль взаимодействия и его содержательную направленность определяет руководитель Учреждения. Он знакомит семью с целями, ценностями организации и ее корпоративной культурой.

Основные принципы практической работы, ориентированной на семью:

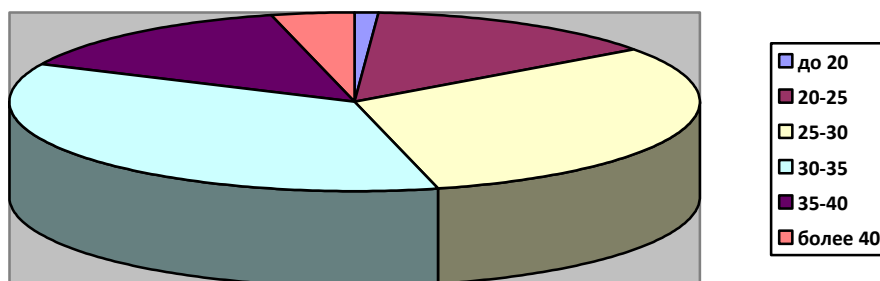
- признание главенствующей роли семьи в жизни ребенка и его развитии, обеспечение должного внимания семье как центральному элементу в образовании и обеспечении качества жизни ребенка;

- стимулирование, поддержка и уважение решений, принимаемых семьей, рассмотрение членов семьи как главных людей, отвечающих за принятие решений относительно стратегий образования ребенка и важнейших участников образовательной практики;

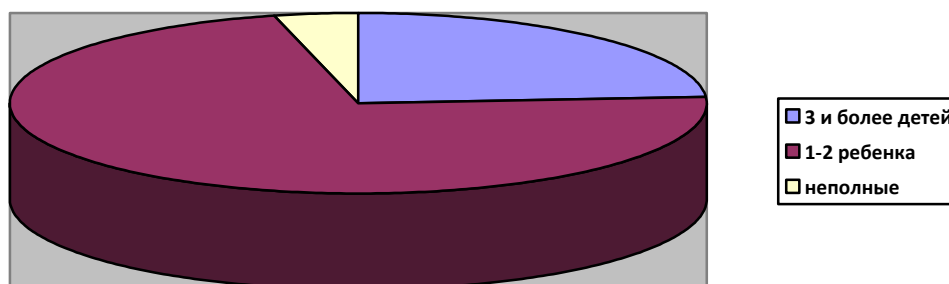
- проявление гибкости и чуткости в воспитании детей, уважение культурных различий семей, содействие мобилизации неформальных ресурсов родителей для удовлетворения изменяющихся потребностей ребенка;

- обеспечение эмоционального благополучия и удовлетворения духовных и физических потребностей ребенка в Учреждении и семье;
- сохранение единой линии в целях, задачах воспитания и обучения детей в Учреждении и семье;
- учет педагогами условий семейного воспитания, а родителями – воспитания общественного;
- уважение личности ребенка родителями и педагогами.

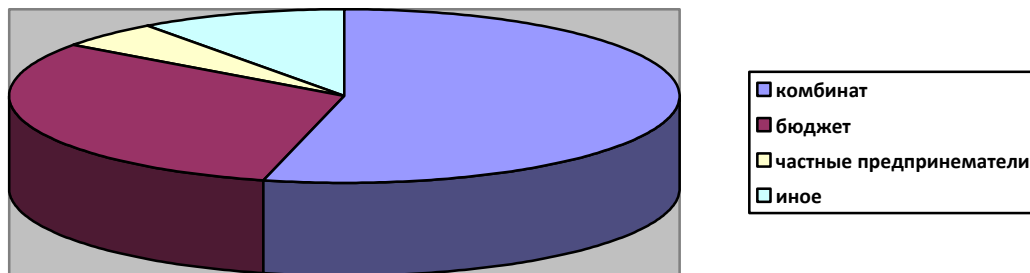
Для планирования и проведения работы в 2023 году проведён анализ семей воспитанников.



Средний возраст родителей стабильно составляет 25–35 лет, что характеризуется сложившимся, устойчивым мировоззрением, определённой системой ценностей, осознанным отношением к жизни, к воспитанию детей.



По данным социальных паспортов семей, в 2023 году Учреждение посещало 65 (24%) многодетных семей (3 и более детей), 72% семей, имеющих одного- двух детей, 12 (4%) неполных семей (дети воспитываются одним из родителей – матерью).



Занятость родителей: в подразделениях компании «Норильский никель» работают 56% родителей (в основном на рудниках района Талнах), в бюджетных организациях – 31% родителей; частные предприниматели – 5 %, 8% мам являются домохозяйками.

Цель взаимодействия с семьей – сделать родителей активными участниками образовательного процесса, оказав им помощь в реализации ответственности за воспитание и обучение детей. Основные направления взаимодействия дошкольной организации с семьями детей:

- обеспечение комфортной адаптации ребенка и его семьи к условиям детского сада;
- формирование здоровья детей (родителями совместно с педагогами групп и специалистами детского сада);
- установление контакта с родителями и согласование с ними целей и ценностей образовательной деятельности;
- обеспечение постоянной содержательной информации о жизни детей в детском саду (в группе детского сада);
- предоставление родителям возможности повысить педагогическую компетентность, узнать больше о возрастных особенностях детей, об особенностях развития ребенка в дошкольном возрасте;
- создание ситуации приятного совместного досуга с участием семей детей;
- создание условий для реализации творческого потенциала семей в организации жизни детей в детском саду.

По каждому из этих направлений ведется планомерная работа. В целях изучения потребностей родителей проводятся социологические исследования, анкетирование, опросы, интервьюирование, тестирование и другие. Результаты обрабатываются, анализируются, обсуждаются на заседаниях педагогического совета, родительского совета, родительских собраниях. Полученные данные позволяют проводить дифференцированную работу через разные организационные формы, наметить пути корректировки и решения выявленных проблем для совершенствования деятельности Учреждения.

Повышение педагогической культуры родителей осуществляется в следующих направлениях: изучение закономерностей развития ребенка на разных возрастных этапах, знакомство с современными системами семейного воспитания, с основными нормативно-правовыми документами для повышения ответственности семьи и формирования осознанного отношения к воспитанию детей, пропаганда здорового образа жизни, содействие и приобщение к культурным и духовным ценностям. Учителя-логопеды профессионально обеспечивают взаимосвязь и тесное сотрудничество с педагогами Учреждения в совместных профилактических мероприятиях. В помощь воспитателям проводятся семинары-практикумы по речевым проблемам, а также даются консультации по результатам речевой диагностики.

В течение года осуществляется регулярное и систематическое информирование родителей (законных представителей) о ходе воспитательно-образовательного, коррекционно-развивающего процесса. Родители имеют возможность получить рекомендации по актуальным вопросам, консультации специалистов: учителя-логопеда, педагога-психолога, музыкального руководителя, инструктора по физической культуре в ходе индивидуальных и групповых встреч. В Учреждении оформлены информационные стенды: «Информационный», «Визитная карточка Учреждения», «Профилактика детского дорожно-транспортного травматизма», «Для вас, родители!», «Наши праздники», «Информация учителя-логопеда», «Уроки Звукознайкина»,

«Капелькины вести», «Психолог советует», «Будьте здоровы!», «Наши праздники», «Мы спортсмены».

Доступность локальных актов Учреждения обеспечена следующими способами:

1. Персональное ознакомление родителей (законных представителей) при устройстве ребенка в детский сад.

2. Через размещенную информацию на официальном сайте учреждения

3. Знакомство на родительских собраниях.

Содержание сайта строится в соответствии с ст.29 ФЗ «Закона об образовании в Российской Федерации», Постановлением Правительства Российской Федерации от 10 июля 2013 года № 582 «Об утверждении правил размещения на официальном сайте образовательной организации в информационно - телекоммуникационной сети «Интернет» и обновление информации об образовательной организации.

При анализе контингента семей выявлено, что дети воспитываются в семьях различного социального статуса, имеющих разный уровень образования. Эти данные учитываются при организации взаимодействия педагога-психолога с родителями воспитанников, которое направлено на создание доброжелательной, психологически комфортной атмосферы, установление взаимопонимания и создание условий для сотрудничества с родителями. Взаимодействие с семьями воспитанников строится на основе признания приоритета семейного воспитания, на принципах открытости, сотрудничества и единства подходов для создания активной развивающей среды, обеспечивающей развитие личности ребенка в семье и детском коллективе.

Формы сотрудничества педагога-психолога с родителями:

- социологическое анкетирование родителей;
- индивидуальное консультирование родителей;
- диагностика социальной ситуации семейных, детско-родительских взаимоотношений;

- просветительская работа среди родителей;
- организация и проведение тренингов, семинаров;
- участие в родительских собраниях групп.

Проблема вовлечения родителей в образовательный процесс предполагает необходимость регулярного и открытого обмена информацией между специалистами и родителями воспитанников. Регулярно проводятся «Вечера вопросов и ответов», на которые приглашаются специалисты Учреждения, а родители имеют возможность задать интересующие их вопросы. Удачной находкой для всех специалистов и родителей стали «Информационные ящики», в которые каждый родитель в удобное для себя время сможет внести предложения, замечания по работе группы и Учреждения в целом, а также информационные письма и памятки. На основании этих записей педагогический коллектив имеет возможность корректировать свою работу. Постоянное информирование родителей происходит так же через информационные стенды, официальный сайт Учреждения и мессенджер ВКонтакте.

Работа по вовлечению родителей в воспитательно-образовательный процесс проходит в различных формах, при выборе которых учитываются особенности семьи. Самыми удачными мы считаем такие формы, как семейные проекты разной направленности, проведение совместных праздников, конкурсов, творческих выставок, организация совместной деятельности с включением родителей в развивающий процесс и обучением их педагогическим приемам. В 2023 году были проведены совместные фестивали творчества: «Зимние чудеса» «Цветущая весна» «Дары осени», «Радуга талантов», в форме организации родителями творческих мастер-классов. Учителями-логопедами был организован ряд мастер-классов для родителей по обучению практическим приемам и логопедическим упражнениям. Родители стали активными участниками совместных праздников и развлечений. Было организовано несколько социальных акций с участием детей, родителей, педагогов и социальных учреждений города:

«Окна Победы», «Бессмертный полк», «День приветствия». Творческие конкурсы семейных проектов: «Мы разные, но мы вместе», «Книга – лучший друг ты мой, мне так хорошо с тобой», Онлайн-Флешмоб «Папа может!».

Изучение мнения участников образовательных отношений о деятельности Учреждения, которое играет важную роль в системе оценки качества образовательной деятельности, предоставляя обратную связь о качестве образовательных процессов в Учреждении, проходит в форме ежегодного анкетирования по двум направлениям: «Реализация Программы дошкольного образования» и «Присмотр и уход». По результатам анкетирования определяется процент удовлетворенности родителей условиями дошкольного образования в Учреждении.

Результаты мониторинга потребности в муниципальных услугах путем изучения мнения населения и юридических лиц об удовлетворенности качеством муниципальных услуг, оказываемых Учреждением за 2023 год

п\п	Вопрос анкеты	Варианты ответов	Количество респондентов		%
			Всего	Факт	
1	Укажите ваш пол	М	168	5	2,9762
		Ж		163	97,024
2	Укажите Ваш возраст	от 19 до 24	168	6	3,5714
		от 25 до 39		126	75
		от 40 до 49		31	18,452
		от 50 до 60		4	2,381
		старше 60 лет		1	0,5952
3	Из каких источников Вы узнаете о работе ОУ и новостях	Личное общение с работниками муниципального образовательного учреждения (собрания, консультации, беседы)	224	135	60,268
		Средства массовой информации (телевидение, печатные издания, радио), стенды и другая печатная информация, размещенная в ОУ		61	27,232

		От друзей и знакомых, родственников, иных лиц.		28	12,5
4	Достаточно ли Вам информации об образовательном учреждении:	Да	168	154	91,667
		Нет		14	8,3333
5	Приходилось ли Вам обращаться для решения вопросов к руководителю ОУ:	Да	168	68	40,476
		Нет		100	59,524
6	Вопросы, с которыми Вы обращались, были решены (только для тех, кто на вопрос № 4 ответил «Да»):	Да	68	63	92,647
		Нет		4	5,8824
		Частично		1	1,4706
7	Приходилось ли Вам обращаться в ТПМПК (ул. Талнахская, 10 «А»):	Да	168	30	14,881
		Нет		138	2,9762
8	Удовлетворяет ли Вас качество работы ТПМПК (только для тех, кто на вопрос № 6 ответил «Да»):	Удовлетворяет	30	25	83,333
		Не удовлетворяет		5	16,667
9	Удовлетворяет ли Вас качество обучения детей в дошкольном образовательном учреждении:	Удовлетворяет	168	164	97,619
		Не удовлетворяет		4	2,381
10	Вас устраивает уровень «присмотра и ухода» в дошкольном образовательном учреждении:	Удовлетворяет	168	164	97,619
		Не удовлетворяет		4	2,381
11	Посещает ли Ваш ребенок кружки, секции, творческие объединения в ДОУ:	Да	168	77	45,833
		Нет		91	54,167
12	Удовлетворяет ли Вас качество дополнительного образования в ДОУ (только для тех, кто на вопрос № 11 ответил «Да»)	Удовлетворяет	77	76	98,701
		Не удовлетворяет		1	1,2987

Количество потребителей муниципальных услуг	262	100%
---	-----	------

Количество респондентов от общего количества потребителей	168	64,122
---	-----	--------

168 родителей несовершеннолетних, посещающих Учреждение, приняли участие в опросе. Это составляет 64,122 % от общего количества потребителей муниципальных услуг. 135 опрошенных узнают о работе Учреждения и новостях, общаясь с сотрудниками детского сада, что говорит о налаженном взаимодействии с родителями несовершеннолетних, заинтересованности в информировании родителей о жизни обучающихся в Учреждении. 91 % родителям (законным представителям), принявшим участие в опросе, достаточно информации об Учреждении. По результатам ежегодного анкетирования родителей с целью выявления удовлетворенности условиями воспитательно-образовательной работы в Учреждения, 97,6 % родителей удовлетворяет качество обучения в Учреждении по присмотру и уходу, 98,7 % - по реализации дополнительных образовательных программ. 1,2 % родителей отмечают, что в Учреждении существует потребность в дополнительных образовательных услугах для воспитанников младшего дошкольного возраста. Таким образом, в среднем 95 % родителей оценили работу Учреждения положительно, удовлетворены качеством предоставляемых услуг.

Мониторинг оказания услуг в Учреждении, показал недостаточность дополнительного образования для воспитанников младшего дошкольного возраста в нашем Учреждении, было принято решение расширить сеть дополнительного образования дошкольников младшего возраста, в том числе, посредством организации предоставления платных образовательных услуг. Перспективой деятельности в дальнейшем мы видим стремление к полному удовлетворению образовательных потребностей семьи, создание целостной системы психолого-педагогического сопровождения ребенка в образовательном процессе, формирование базисных основ личности на основе организации различных видов деятельности, гибкого отбора содержания образования и педагогических технологий.

1.3. Оценка системы управления Учреждением

Управление Учреждением осуществляется в соответствии с законодательством Российской Федерации, на основе сочетания принципов единоначалия и коллегиальности.

Органами и формами управления в Учреждении являются:

- Учредитель Учреждения;
- Заведующий Учреждением;
- Коллегиальные органы управления Учреждением.

Учредитель осуществляют свою компетенцию согласно Уставу, Порядку создания и деятельности муниципальных бюджетных учреждений муниципального образования город Норильск, утвержденному постановлением Администрации города Норильска.

Единоличным исполнительным органом Учреждения является прошедший аттестацию на соответствие занимаемой должности заведующий Учреждением, который осуществляет текущее руководство деятельностью Учреждения.

Заведующий Учреждением - контролирует работу и обеспечивает эффективное взаимодействие структурных подразделений учреждения, утверждает локальные акты, осуществляет общее руководство дошкольным учреждением.

Формами самоуправления Учреждения являются коллегиальные органы управления Учреждением, к которым относятся:

- Общее собрание трудового коллектива Учреждения (далее – Общее собрание);
- Педагогический совет Учреждения (далее – Педагогический совет);
- Родительский совет Учреждения (далее Родительский совет).

Полномочия работников Учреждения осуществляются Общим собранием. К функциям Общего собрания относится решение следующих вопросов:

- обсуждение и принятие Коллективного договора, правил внутреннего трудового распорядка;

- обсуждение вопросов состояния трудовой дисциплины, охраны труда и техники безопасности, охраны жизни и укрепления здоровья воспитанников Учреждения;

- другие вопросы в соответствии с Положением об Общем собрании.

Для рассмотрения вопросов, связанных с организацией образовательного процесса, изучения и распространения передового педагогического опыта в Учреждении создается Педагогический совет. К функциям Педагогического совета относятся:

- определение направления образовательной деятельности Учреждения;

- выбор образовательных программ, образовательных и воспитательных методик, технологий для использования в педагогическом процессе Учреждения;

- обсуждение и рекомендация к утверждению проекта годового плана Учреждения;

- другие вопросы в соответствии с Положением о Педагогическом совете.

В целях учета мнения родителей (законных представителей) несовершеннолетних воспитанников и педагогических работников по вопросам управления Учреждением и при принятии Учреждением локальных нормативных актов, затрагивающих их права и законные интересы, по инициативе родителей (законных представителей) несовершеннолетних воспитанников и педагогических работников в Учреждении создан Родительский совет. Основной задачей Родительского совета является защита прав и интересов воспитанников Учреждения. К функциям Родительского совета относятся решение следующих вопросов:

- обсуждение локальных актов Учреждения, касающихся взаимодействия с родительской общественностью;

- организация и проведение массовых мероприятий в Учреждении;

- организация работы с родителями (законными представителями) воспитанников по разъяснению их прав и обязанностей и значению всестороннего развития воспитанника в семье;

- внесение предложений администрации Учреждения, коллегиальным органам Учреждения и получение информации о результатах их рассмотрения;

- поощрение родителей (законных представителей) воспитанников за активную работу в Родительском совете, оказание помощи в проведении массовых мероприятий;

- другие вопросы в соответствии с Положением о Родительском совете.

Контрольная деятельность является одним из элементов управления Учреждения, включающим всестороннее и систематическое изучение и анализ образовательной деятельности в целях координации всей работы Учреждения в соответствии со стоящими перед ним задачами, предупреждения возможных ошибок и оказания необходимой помощи педагогическому коллективу. Контрольная деятельность осуществляется в виде плановых (тематических, комплексных), внеплановых оперативных (по обращению физических и юридических лиц) проверок, мониторинга и проведения административных работ в форме текущего контроля. Контрольная деятельность в виде плановых проверок планируется в годовом плане работы учреждения в разделе «Контрольно-аналитическая деятельность», осуществляется в соответствии с утвержденным Регламентом контроля на учебный год.

Контроль осуществляется заведующим Учреждения, старшим воспитателем, заместителем по административно-хозяйственной работе, шеф-поваром, другими специалистами в рамках полномочий, определенных приказом заведующего Учреждения.

Анализ основных направлений и показателей деятельности Учреждения в динамике осуществляется по данным аналитических справок. Функция планирования основывается на системном подходе. Ежегодно на основе анализа работы дошкольного образовательного учреждения за истекший

период составляется годовой план работы на учебный год, который охватывает все стороны учебно-воспитательной работы Учреждения и предусматривает ее непрерывность и последовательность. Календарные и индивидуальные планы работы конкретизируют долгосрочное планирование по выбору оптимальных путей, средств и методов, а также по определению основных видов деятельности, мероприятий, подбору и расстановке конкретных исполнителей, сроков исполнения для получения планируемого результата в целом. Управленческие функции регулирования и контроля проходят через разные виды, формы и методы контроля по основным направлениям жизнедеятельности учреждения для решения его уставных целей и задач. Регламентация этой деятельности основывается на разработанном и утвержденном локальном акте «Положение о контрольной деятельности». По итогам проверок принимаются управленческие решения в виде справок, актов, рекомендаций и приказов, которые рассматриваются на заседаниях коллегиальных органов. Помимо административного контроля, в практику работы детского сада входит самоконтроль, самоанализ и самооценка педагогической деятельности, внедряется педагогический анализ развития детей.

Вывод: в результате анализа системы управления Учреждением можно сделать вывод о том, что в Учреждении существует достаточно эффективная, профессиональная, компетентная система административного и оперативного управления коллективом, определяющая его стабильное функционирование. Действующая организационно-управленческая структура позволяет оптимизировать управление, включить в пространство управленческой деятельности значительное число педагогов и родителей (законных представителей). Механизм управления нацелен на обеспечение единства действий, координации и согласованности всех субъектов образовательного процесса: детей, родителей и педагогов, а также на стимулирование деятельности сотрудников, экономию ресурсов и времени. Управление

Учреждением осуществляется на основании нормативно-правовых документов, касающихся организации дошкольного образования.

1.4. Оценка содержания и качества подготовки обучающихся

Образовательная деятельность реализуется через организацию различных видов детской деятельности (игровой, двигательной, познавательно-исследовательской, коммуникативной, продуктивной, музыкально-художественной, трудовой, а также чтения художественной литературы) или их интеграцию с использованием разнообразных форм и методов работы, выбор которых осуществляется педагогами самостоятельно в зависимости от контингента детей, уровня освоения ОП ДО и решения конкретных образовательных задач.

Содержание работы педагогов с дошкольниками определяется выбором системы рационального планирования, осуществляющего единство обучения и воспитания детей при организации непосредственно образовательной деятельности, самостоятельной деятельности и деятельности, осуществляемой в ходе режимных моментов. Планирование осуществляется на основе годового учебного плана, утвержденного на педагогическом совете.

В Учреждении осуществляется календарно-тематическое планирование воспитательно-образовательной деятельности с детьми. В планах воспитательно-образовательной работы отражены способы, средства и формы образовательной деятельности, соответствующие реализуемой образовательной программе. Нерегламентированная деятельность детей организована в соответствии с индивидуальными особенностями и потребностями каждого ребенка. Доминирующей формой взаимодействия детей и взрослых является игра. Условием полноценного развития игровой деятельности считается создание многофункциональной предметно-развивающей среды, соответствующей возрастным особенностям детей. Создание творческой атмосферы способствует проведение праздников, тематических дней, спортивных праздников и развлечений, конкурсов и выставок. Усилия педагогического коллектива направлены на накопление у

воспитанников опыта позитивных чувств, поступков и взаимоотношений. Воспитатели знакомят детей с их правами, побуждают проявлять активный познавательный интерес к миру, способствуют усвоению детьми общественных норм и правил поведения, развивают чувство ответственности

В работе с детьми используются современные технологии взаимодействия с детьми:

- здоровьесберегающие технологии, направленные на сохранение и укрепление здоровья воспитанников, организацию образовательного процесса без ущерба здоровью воспитанников;

- технологии личностно-ориентированного взаимодействия, направленные на индивидуальные особенности каждого ребенка, на их потребности, склонности, способности, интересы, темп развития;

- технологии проблемного обучения, предполагающие создание проблемных ситуаций и активную самостоятельную деятельность по их разрешению;

- технологии развивающего обучения, направленные на развитие навыков ориентировки в предметном окружении, обследования и изучения объектов деятельности, систематизации представлений о свойствах и качествах предметов;

- технологии проектного обучения, направленные на получение детьми новых знаний;

- технологии эффективной социализации, способствующие развитию социальных навыков у дошкольников;

- технологии создания атмосферы радостного проживания, направленные на обеспечение каждому ребенку возможности радостно и содержательно прожить период дошкольного детства;

В Учреждении сформирован пакет документов, регламентирующих комплектование и учет движения детей. Руководство осуществляется в соответствии с Правилами приема обучающихся. Отношения между родителями (законными представителями) воспитанников строятся на

договорной основе. В целях содействия эффективной организации пребывания воспитанников, основных условий безопасности воспитательно-образовательного процесса, разработаны Правила внутреннего распорядка воспитанников. В целях урегулирования разногласий между участниками образовательных отношений по вопросам реализации права на образование, разработан Порядок о комиссии по урегулированию споров между участниками образовательных отношений.

Цель коррекционно-развивающей и профилактической работы с детьми с ограниченными возможностями здоровья и особыми образовательными потребностями – построение системы коррекционно-развивающей и профилактической работы и создание оптимальных условий для всестороннего гармоничного развития детей с нарушениями в развитии с учетом их психофизического развития, предусматривающей взаимодействие всех специалистов.

В Учреждении функционируют 1 группа компенсирующей направленности для детей с тяжелыми нарушениями речи в возрасте 5-7 лет, 1 комбинированная группа для детей с тяжелыми нарушениями речи. Коррекционная работа ведется на основе Адаптированной образовательной программой (далее АОП) для детей с тяжелыми нарушениями речи, разработанной на основе Адаптированной программы коррекционно-развивающей работы в логопедической группе детского сада для детей с тяжелыми нарушениями речи (общим недоразвитием речи) с 3 до 7 лет (автор Н.В. Нищева), ФАОП.

Коррекционно-развивающий процесс обучения позволяет обеспечить всестороннее развитие интеллектуально-волевых качеств, дает возможность сформировать у детей все психические процессы и такие личностные качества, как креативность, любознательность, инициативность. Главной задачей коррекционно-развивающей программы является овладение детьми самостоятельной, связной, грамматически правильной речью и навыками речевого общения, фонетической системой русского языка, элементами

грамоты, а также реализация общеобразовательных задач дошкольного образования с привлечением синхронного выравнивания речевого и психического развития детей, что формирует готовность к обучению в школе. Коррекционным процессом предусмотрена необходимость охраны и укрепления физического и психического здоровья детей, необходимость обеспечения эмоционального благополучия каждого ребенка.

Выполнение коррекционных развивающих и воспитательных задач осуществляется благодаря комплексному подходу и тесной взаимосвязи работы специалистов психолого-педагогического профиля и обеспечивает выбор адекватной коррекционной методики. Реализация принципа комплексности способствует более высоким темпам общего и речевого развития детей и предусматривает совместную работу учителя-логопеда, педагога-психолога, музыкального руководителя, инструктора физического воспитания, воспитателей.

Изучение структуры нарушений речевого развития детей позволяет учителям-логопедам разработать речевую карту с расширенной схемой обследования звукопроизношения и фонетико-фонематического восприятия, проводить углубленную диагностику компонентов речи у детей со стертой формой дизартрии, разработать комплекс игровых приемов, рифмованных вокальных упражнений для голосообразования и снятия ринофонии у детей с органической открытой формой ринолалии. На основании данных диагностики и логопедического заключения составляется индивидуальный план коррекции речевых процессов для каждого ребенка.

По результатам ТПМПК в мае 2023 года:

Общее количество детей, посещающих группы с нарушением речи	23
Из них:	
Всего выпущено детей	10 детей – 43%
Из них: с нормой речи	6 детей – 60%

в пределах нормы	-
с улучшенной речью	4 детей – 40%
Поступили в 1 класс массовой школы	10 детей – 100%
Переведены в массовую группу ДООУ	-
Переведены в речевой класс	-
Продолжат обучение	13 детей (57%)
Из них: с нормой речи	-
с улучшенной речью	13 детей – (100%)

Все дети, получившие коррекционную помощь учителей-логопедов, социально адаптированы и успешно справляются с программой начальной общеобразовательной школы. Это свидетельствует о качественной работе учителей-логопедов и всех специалистов Учреждения.

В Учреждении работает логопедический пункт для детей с легкими нарушениями речи в возрасте 5-7 лет. Основными задачами логопункта являются: осуществление необходимой коррекции речевых нарушений у детей дошкольного возраста, предупреждение нарушений устной и письменной речи, интеграция воспитания и обучения в общеразвивающей группе с получением специализированной помощи в развитии речи.

Успешная коррекция речевых нарушений требует комплексного подхода и проведения оздоровительной, лечебно-профилактической, музыкально-коррекционной работы одновременно. Поэтому, коррекция речевых нарушений сочетает в себе совместные усилия специалистов Учреждения, педагогов и родителей.

Показатели коррекционной работы в логопункте:

Период	Кол-во выпускников	Результаты	Выпущены
--------	--------------------	------------	----------

2023 год	27	с нормой речи – 23 (85,2%) с улучшением – 2 (7,4 %)	в массовую школу с нормой – 23; в массовую школу с улучшением – 2 продолжат обучение- 2
----------	----	--	---

В 2023 учебном году в Учреждении 50 (61%) воспитанников получили квалифицированную логопедическую помощь, в том числе: в группах компенсирующей направленности для детей с тяжелыми нарушениями речи – 23 детей, в логопедическом пункте – 27 детей.

По данным на 31 декабря 2023 г учреждение посещают 16 воспитанника, имеющих статус детей с ОВЗ. Из них: 14 – обучающиеся с тяжелыми нарушениями речи, 2 ребенка-инвалида (НОДа, слабовидящий). Всем детям оказывается помощь специалистов Учреждения. 12 воспитанников посещают группу коррекционной направленности для детей с ТНР, 2 воспитанника комбинированную группу для детей с ТНР, 2 воспитанника (посещают комбинированную группу для детей с иными ограничениями возможностями здоровья. В Учреждении – 2 ребенка-инвалида. Образовательный процесс для детей с ОВЗ и детей-инвалидов осуществляется в соответствии с АОП ДО, которые разработаны отдельно для каждой группы нозологии воспитанников, которые посещают детский сад.

Учителями-логопедами Учреждения активно применяется технология «БОС – здоровье» (обучение правильному дыханию), а также занятия на тренажере дыхания «Дельфа-3». Использование информационно-коммуникативные технологии в коррекционной работе способствует расширению возможностей и оптимизации коррекционно-образовательной работы. Учителя-логопеды и педагог-психолог профессионально обеспечивают взаимосвязь и тесное сотрудничество с педагогами Учреждения в совместных профилактических мероприятиях. В помощь воспитателям проводятся семинары-практикумы по проблемам развития дошкольников, а

также даются консультации по результатам речевой и психологической диагностики.

Организация психологического сопровождения детей с ограниченными возможностями здоровья (далее ОВЗ) ставит вопросы изучения и раннего выявления особенностей познавательной деятельности, установления характера нарушений, потенциальных возможностей ребенка и дает возможность прогнозировать его развитие. Технология воспитания и обучения детей характеризуется личностно-ориентировочным подходом к ребенку, использованием таких видов психолого-педагогической деятельности, как поддержка, помощь, адаптация, коррекция и развитие.

Целью психолого-педагогического сопровождения детей с ограниченными возможностями здоровья в условиях Учреждения является создание оптимальной системы комплексного сопровождения детей в условиях дошкольной организации, направленного:

- на максимальное всестороннее развитие ребенка в соответствии с его возможностями;
- коррекцию психофизических недостатков относительно собственным возможностям ребенка;
- актуальное включение в окружающую социальную среду;
- подготовку к школьному обучению.

Основные направления работы педагога-психолога с детьми ОВЗ:

- развитие эмоционального, предметно-действенного и игрового общения с окружающими;
- коррекция нарушений эмоциональной сферы;
- стимуляция сенсорных функций, формирование пространственных представлений;
- формирование первичных умений и навыков различных видов деятельности;
- формирование готовности к обучению в школе;
- адаптация в социуме;

- развитие когнитивной сферы.

Таким образом, целостность коррекционного процесса обеспечивается установлением связей между разными сферами деятельности ребенка, взаимосвязью между специалистами, участвующими в педагогическом процессе и родителями дошкольников.

Созданные воспитательно-образовательные условия способствовали повышению качества образовательных услуг, достижению дошкольниками успехов. Воспитанники Учреждения принимали активное участие в конкурсах и мероприятиях различного уровня.

МБУ «Централизованная библиотечная система»	Конкурс «Про всё на свете»
МВК «Музей Норильска»	Конкурс детского рисунка «Тебе, мамочка любимая!», 1 и 2 место
Управление общего и дошкольного образования	Спартакиада воспитанников детских садов Норильска
Управление общего и дошкольного образования Администрация города Норильска МБУ ДО «Станция юных техников»	Соревнования «НАША творческая категория», Победители в номинации «Восходящая звезда»
МБУ «Централизованная Библиотечная Система» Библиотека «Семейного чтения» №3	Конкурс чтецов дошкольников «Вальс жарков», 1 и 3 место
МБУ «Централизованная Библиотечная Система» Библиотека «Семейного чтения» №3	Конкурс рисунков «Я и мой город»
ФГБУ «Заповедники Таймыра»	Конкурс художественного творчества «Белый медведь – хозяин Арктики», 1 и 2 место
Управление по делам культуры и искусства Администрации города Норильска	XX межмуниципальный детский фестиваль-конкурс «Солнечный круг», диплом 2 степени
Управление общего и дошкольного образования	Интеллектуальная игра «В гостях у мудрой совы», 1 место

МБДОУ «Детский сад № 98 «Загадка»	Конкурс рисунков по ПДД «Улица добра»
МБДОУ «Детский сад №92 «Облачко»	Конкурс рисунков «Счастливое детство глазами детей»
Управление общего и дошкольного образования	Фестиваль «Театральная весна»
ФГБУ «Заповедники Таймыра»	«Мир заповедной природы», 3 место
Красноярский филиал АО «Издательский дом «Комсомольская правда»	Конкурс «Открытка Деду Морозу»
МАОУ ДО ЦДО «Спектр»	Открытый фестиваль «Спектрфест», диплом 3 степени

1.5. Оценка востребованности выпускников

Одним из приоритетных направлений деятельности Учреждения остается необходимость обеспечения равных стартовых возможностей для детей при поступлении в школу, т.е. обеспечение такого уровня подготовки к обучению, который позволит им успешно обучаться в школе. В 2023 году в школу были выпущены 57 воспитанников, из которых 50,8% - с высоким уровнем готовности к обучению в школе (29 воспитанников), 47,4% - со средним уровнем готовности к обучению в школе (27 воспитанника). 1,8%-со низким уровнем (1 воспитанник). Все выпускники социально адаптированы и направлены для обучения в школы города. Основная часть выпускников будет обучаться в первых классах МБОУ «СОШ №42», МБОУ «СОШ № 36» и МАОУ «Гимназия №48».

Таким образом, в результате реализации основной общеобразовательной программы дошкольного образования Учреждение успешно выполняет образовательную, развивающую, коррекционную и воспитательную задачи. Результаты освоения ООП ДО воспитанников Учреждения в 2023 году показали стабильную положительную динамику развития интегративных качеств, что обеспечит детям равные стартовые возможности при обучении в

школе. Все выпускники успешно освоили ООП ДО, социально адаптированы и направлены для обучения в общеобразовательные учреждения города.

1.6. Оценка организации учебной деятельности учреждения

С целью оценки качества организации учебного процесса в Учреждении существует система мониторинга освоения детьми ОП ДО. Требования ФГОС ДО к результатам освоения ОП ДО заданы как целевые ориентиры, которые представляют собой социально-нормативные возрастные характеристики возможных достижений ребенка на этапе завершения уровня дошкольного образования. ФГОС ДО подчеркивают, что целевые ориентиры не подлежат непосредственной оценке и не являются основанием для их формального сравнения с реальными достижениями детей и не могут служить непосредственным основанием при решении управленческих задач.

Учреждением предусмотрена система мониторинга динамики развития детей, динамики их образовательных достижений, основанная на методе наблюдения и включающая педагогические наблюдения, педагогическую диагностику, связанную с оценкой эффективности педагогических действий с целью их дальнейшей оптимизации. Периодичность мониторинга: 2 раза в год (сентябрь-октябрь и апрель-май).

Результаты педагогического мониторинга используются исключительно для решения следующих образовательных задач:

- индивидуализации образования (в том числе поддержки ребенка, построения его образовательной траектории или профессиональной коррекции особенностей его развития);
- оптимизации работы с группой детей.

При необходимости используется психологическая диагностика развития детей (выявление и изучение индивидуально-психологических особенностей детей), которую проводит квалифицированный специалист (педагог-психолог). Участие детей в психологической диагностике допускается только с согласия родителей (законных представителей). Результаты психологической диагностики могут использоваться для решения

задач психологического сопровождения и проведения квалифицированной коррекции развития детей.

С помощью диагностических методик определяется:

- уровень сформированности психических процессов;
- уровень сформированности предпосылок к школьному обучению;
- социальный статус ребенка в группе сверстников и уровень его взаимоотношений с окружающими;
- эмоционально-личностные особенности дошкольников.

Задача формирования школьной зрелости решается комплексно и включает в себя:

- развитие коммуникативных навыков;
- формирование навыков самообслуживания;
- знакомство с основами безопасности жизнедеятельности;
- развитие речи;
- развитие произвольности, умения управлять своим поведением, подчиняться правилу, работать по образцу и по словесной инструкции;
- специальную подготовку, включающую формирование элементарных математических представлений, развитие начал логического мышления, подготовку к обучению грамоте и познавательное развитие.

Учебный процесс в Учреждении организуется в соответствии с режимом дня, учебным планом, расписанием образовательной деятельности. Учебный план составлен в соответствии с современными дидактическими, санитарными и методическими требованиями, содержание выстроено в соответствии с ФГОС ДО. При составлении плана учтены предельно допустимые нормы учебной нагрузки.

Распорядок дня предусматривает чередование организованной и самостоятельной деятельности детей дошкольного возраста, учитывает особенности возраста детей.

Расписание непосредственно образовательной деятельности (далее НОД) составлено в соответствии с требованиями СанПиН, реализуемой ОП

ДО, возрастными особенностями, предусматривает распределение видов деятельности в течение недели, чередование деятельности большой и малой подвижности, наличие перерывов (не менее 10 минут). Образовательная деятельность, направленная на развитие познавательной активности и умственного напряжения детей дошкольного возраста, проводятся в первую половину дня. Для профилактики утомления детей предусмотрено их сочетание с физкультурными и музыкальными занятиями.

Максимальная продолжительность непрерывной непосредственно-образовательной деятельности составляет: для детей от 1,5 до 3 лет – не более 10 минут, для детей 4-го года жизни – не более 15 минут, для детей 5-го года жизни – не более 20 минут, для детей 6-го года жизни – не более 25 минут, для детей 7-го года жизни – не более 30 минут. В середине времени, отведенного на непрерывную образовательную деятельность, проводят физкультминутку. Перерывы между периодами непрерывной образовательной деятельности - не менее 10 минут.

Прогулка на свежем воздухе, согласно утвержденному «Положению об организации прогулок с воспитанниками», проводится два раза в день: в первую и вторую половину дня. Учитывая региональные климатические особенности Крайнего Севера, прогулка в холодное время года организуется согласно температурному режиму. В период неблагоприятных погодных условий прогулка организуется в функциональных помещениях Учреждения.

Анализ показывает, что в Учреждении создана оптимальная модель организации учебного процесса, образовательной среды, которая гарантирует охрану и укрепление физического и психического здоровья детей, обеспечивает эмоциональное благополучие детей, открытость дошкольного образования, создает условия для участия родителей (законных представителей) в образовательной деятельности, преемственность дошкольного и начального школьного образования.

1.7. Оценка качества кадрового обеспечения

Учреждение укомплектовано педагогическими кадрами в соответствии со штатным расписанием. В Учреждении работает 24 педагога: 3 учителя-логопеда, 1 педагог-психолог, 1 инструктор по физической культуре, 1 музыкальный руководитель, 19 воспитателя. Кадровое обеспечение образовательной деятельности в целом соответствует уровню и направленности реализуемой ОП ДО. Образовательный и профессиональный уровень педагогических сотрудников Учреждения позволяет качественно решать задачи воспитательно-образовательного процесса.

Характеристика кадрового состава Учреждения:

Из 24 педагогических работников высшее педагогическое образование имеют 16 (66%) человек, среднее профессиональное образование педагогической направленности у 8 (33%) человек.



Стаж педагогической деятельности: менее 5 лет - 6 (25%) человек, от 6 до 10 лет - 10 (41%) человек, от 11 и больше - 8 (33%) человек.



Возможность стимулировать непрерывный рост уровня профессиональной компетентности дает аттестация педагогических кадров. В 2023 году 3 педагога (11%) были аттестованы на 1 квалификационную категорию. Таким образом, из 24 педагогов: 4 имеют высшую квалификационную категорию (16%), 11 – первую (45%), 3 (12%) аттестованы на соответствие занимаемой должности, 6 (25%) – не аттестованы, не подлежат аттестации (стаж работы в Учреждении или в должности менее 2-х лет).

В течение 2023 года прошли курсы повышения квалификации 10 (41%) педагогов по программам: "Повышение квалификации педагогических работников ДОО по внедрению и реализации ФОП", "Приёмы нейрорелаксации как инструмент развития мелкой моторики, креативных способностей и образного мышления дошкольника, и младшего школьника на занятиях по любому предмету", «Содержание и технологии деятельности педагога дошкольной образовательной организации в соответствии с ФОП ДО и ФАОП ДО», "Новые формы организации музыкально-игровой деятельности современного педагога детского сада в контексте ФОП", «Обучение и воспитание детей с детским церебральным параличом (ДЦП) и другими НОДА в условиях реализации ФГОС», "Использование методики Гленна Домана в работе с неговорящими детьми при подготовке к обучению грамоте".

В течение 2023 учебного года специалисты и педагоги Учреждения повышали уровень педагогического мастерства, участвуя в организационно-методических мероприятиях муниципального уровня и уровня Учреждения, конкурсах профессионального мастерства муниципального, регионального и федерального уровней:

- 2 (8%) педагога приняли участие в IX Региональных Рождественских образовательных чтениях «Глобальные вызовы современности и духовный выбор человека»;

- 1 (4%) педагог принял участие в работе Краевого фестиваля инклюзивных практик;

- 5 (20%) педагогов приняли участие в XXIII Красноярских краевых Рождественских образовательных чтениях «Глобальные вызовы современности и духовный выбор человека»;

- 2 (8%) педагога в конкурсе педагогических идей «Шум детства», организованным МБУ «Методический центр» 1 диплом за участие и 1 диплом-3 место;

- 1 (4%) педагог принял участие в муниципальном профессиональном конкурсе «Педагог года 2023», организованным УО и ДО Администрации города Норильска;

- 3 (12%) педагога представили свой опыт в проекте «Взаимообучение городов»;

- 5 (20%) педагогов приняли участие в городской методической неделе «Лучшие игровые практики», 2 педагога отмечены дипломами за лучшую работу;

-2 (8%) педагога приняли участие в творческом конкурсе по созданию эмблемы (логотипа) к 70-летию норильского образования.

Таким образом, в городских, краевых и региональных методических мероприятиях приняли участие 12 (50%) педагогов.

1 педагог (4%) публиковался в профессиональном электронном и печатном издании: журнал «Дошкольная педагогика», статья «Проектно-исследовательская деятельность по формированию языковой компетентности у детей старшего дошкольного возраста с нарушениями речи на материале сказок».

В Учреждение созданы условия, способствующие профессиональному развитию педагогических работников (система повышения квалификации и профессиональной переподготовки на базе учебных заведений высшего профессионального уровня, организационно-методические мероприятия различного уровня, система наставничества).

Работа с молодыми специалистами и малоопытными педагогами осуществлялась систематически в соответствии с планом работы педагогов-наставников. Так в отчетный период были проведены плановые занятия:

- написание календарных планов, конспектов занятий;
- организация прогулок;
- обучение молодых специалистов проведению мониторинга педагогической деятельности;
- помощь в проведении самоанализа;
- организация предметно – развивающей среды.

Для молодых специалистов организовано посещение городских мастер-классов, ГМО воспитателей, индивидуальное консультирование.

В 2023 году были проведены разнообразные формы организационно-методической работы с педагогическим коллективом: семинары-практикумы, мастер-классы, плановые и внеплановые заседания Педагогического совета, открытые взаимопросмотры, работа творческих групп. Педагоги вели собственную подборку и накопление материалов, что свидетельствует о заинтересованности работников в накоплении и обобщении опыта по изучаемой теме. Готовясь к очередному этапу аттестации, педагоги изучают методики, инновационные программы, технологии и рекомендации к ним.

Анализ кадрового обеспечения образовательного процесса позволяет сделать следующий вывод: в Учреждении есть педагоги, способные работать в инновационном режиме, стремящиеся к обобщению и транслированию своего опыта, готовые к повышению квалификационной категории, большинство педагогов в той или иной мере владеют информационно-коммуникационными технологиями, готовы использовать их в рамках образовательного процесса. Готовность к переменам, мобильность, ответственность и самостоятельность в принятии решений – все эти характеристики деятельности успешного профессионала присущи не всем педагогам Учреждения.

Учреждение укомплектовано учебно-вспомогательным и обслуживающим персоналом на 100%. Для регулирования социально-

трудовых отношений в Учреждении между работодателем и работниками заключен Коллективный договор в целях согласования интересов и определения взаимных обязательств работников и работодателя на локальном уровне социального партнерства. В целях содействия эффективной организации труда работников, укреплению трудовой дисциплины, а также в целях регламентации основных условий трудовых отношений приняты Правила внутреннего трудового распорядка.

1.8. Взаимодействие с партнерами

Территориальное положение Учреждения позволяет расширять образовательное пространство и максимально задействовать имеющиеся возможности для повышения качества образовательных услуг. Тесные взаимосвязи с учреждениями культуры и искусства города Норильска налажены на основе договоров и планов взаимодействия.

Социальные партнеры	Содержание взаимодействия	Формы взаимодействия
МБОУ «СОШ № 42»	Обеспечение преемственности между дошкольным и начальным общим образованием через координацию деятельности педагогических коллективов по подготовке детей к обучению в 1-ом классе, создание комфортных и условий, позволяющих будущим первоклассникам успешно адаптироваться к школе.	Экскурсии
МУ ЦБС «Талнахская детская библиотека»	Сотрудничество по воспитанию у детей познавательного интереса к литературе, приобщению к миру искусства, расширению кругозора детей, развитию художественно-речевой деятельности, формированию ярких положительных эмоций в процессе творческого взаимодействия.	Экскурсий Выставки книг
МУ «Музей истории освоения и развития НПр»	Культурное просвещение дошкольников, воспитание и развитие истинных нравственных ценностей у детей, воспитание любви к родному краю.	Экскурсии Конкурсы Выставки Тематические занятия
МУ «Норильская художественная галерея»	Совместная деятельность по приобщению детей к миру искусства посредством знакомства с произведениями изобразительного искусства различных жанров и видов.	Выставки Совместные мероприятия
Государственный природный	Осуществление совместной эколого-просветительской деятельности,	Конкурсы

заповедник «Большой Арктический»	ознакомление воспитанников с природой родного края, культурой и бытом народов Крайнего Севера.	
--	--	--

1.9. Оценка качества учебно-методического и библиотечно-информационного обеспечения

Образовательный процесс Учреждения осуществляется при достаточном обеспечении учебными материалами, наглядными пособиями, игрушками, игровым оборудованием. Во всех группах имеются центры игровой, двигательной, художественно-эстетической, познавательно-речевой активности, пополняемые современными развивающими игрушками и пособиями.

Центром всей методической работы и информационного обеспечения Учреждения является методический кабинет. Ему принадлежит ведущая роль в оказании педагогам помощи в организации образовательного процесса, обеспечении их непрерывного профессионального саморазвития, обобщении передового опыта, повышении компетентности родителей в вопросах воспитания и обучения детей.

Методический кабинет Учреждения соответствует требованиям информативности, доступности, эстетичности, обеспечения мотивации и активности в развитии, содержательности.

Реализация информационно-аналитической функции управления дошкольным учреждением обуславливает в методическом кабинете формирование информационного банка данных, где определяются источники, содержание, направленность информации.

В методическом кабинете Учреждения постоянно действуют выставки:

- аттестация педагогических кадров;
- готовимся к Педагогическому совету;
- план организационно-методических мероприятий (на год, месяц).

В методическом кабинете также представлены материалы, отражающие мастерство педагогов:

- материалы организационно-методических мероприятий;
- планы-графики повышения квалификации педагогов, аттестации педагогических кадров;
- передовой педагогический опыт по различным направлениям воспитательно-образовательного процесса.

Своевременное информирование педагогов о новых разработках в психолого-педагогической науке и передовой практике, методическом обеспечении в системе дошкольного образования является важным условием высокой результативности воспитательно-образовательного процесса. Учебно-методическая база представлена множеством современных программ, наглядно-дидактических и методических пособий и методических разработок. Создана современная информационно-техническая база для занятий с детьми, работы педагогов и специалистов. В методическом кабинете организовано место для работы педагогов, оснащенное компьютером, в базе которого собраны все необходимые методические материалы, имеются ноутбуки, принтер, сканер, копир, мультимедийная установка. Связь и обмен информацией с различными организациями осуществляется посредством электронной почты.

Доступ педагогических работников к информационно-телекоммуникационным сетям, учебно-методическим материалам, материально-техническим средствам, находящимся в методическом кабинете, осуществляется в соответствии с Положением о порядке доступа педагогов к информационно-телекоммуникационным сетям, учебным и методическим материалам, материально-техническим средствам.

Для воспитанников предоставляется доступ к следующим электронным образовательным ресурсам: интерактивная доска в Наукограде, развивающий интерактивный пол, мультимедийное оборудование в музыкальном зале, театральной студии, а также переносное, для использования в группах и других помещениях, с набором программного обеспечения.

Таким образом, в рамках выполнения основных задач методической работы, методический кабинет является центром сбора педагогической информации, а также творческой лабораторией для педагогов, в котором систематизированы дидактические и методические пособия по вопросам дошкольного образования: нормативно-правовые документы и локальные акты, периодические издания с подробным электронным каталогом статей, педагогическая и методическая литература, детская познавательная литература, банк данных педагогического опыта. Методическое обеспечение соответствует современным требованиям и способствует грамотной и плодотворной работе педагогического коллектива.

1.10. Оценка качества материально-технической базы

Материально-техническое обеспечение Учреждения является основой для осуществления качественной образовательной деятельности, одной из главных составляющих реализации целей и задач образовательного процесса.

Здание, общей площадью 5620,0 кв.м., и материально-техническое обеспечение соответствует следующим требованиям:

- санитарно-эпидемиологических правил и нормативов к условиям размещения организаций, осуществляющих образовательную деятельность, помещениям, их оборудованию и содержанию, естественному и искусственному освещению помещений, отоплению и вентиляции, водоснабжению и канализации,

- пожарной безопасности и электробезопасности;

- охраны здоровья воспитанников и охраны труда работников.

Основные помещения Учреждения имеют естественное, искусственное, люминесцентное освещение, которое обеспечивает достаточное и равномерное освещение всех помещений и соответствует санитарно-гигиеническим нормам. Для компенсации ультрафиолетовой недостаточности в условиях Крайнего Севера в зимнее время применяются эритемные лампы, которые включаются по графику во время пребывания детей в группах. Система водоснабжения, централизованная от существующих городских

сетей. Вода, по результатам лабораторных исследований, отвечает санитарным требованиям.

Учреждение имеет необходимое для всех видов образовательной деятельности воспитанников (в т. ч. детей с ограниченными возможностями здоровья и детей-инвалидов) оснащение и оборудование:

- учебно-методический комплект ОП ДО (в т. ч. комплект различных развивающих игр);

- помещения для занятий и проектов, обеспечивающие образование детей через игру, общение, познавательно-исследовательскую деятельность и другие формы активности детей с участием взрослых;

- оснащение предметно-развивающей среды, включающей средства образования и воспитания, подобранные в соответствии с возрастными и индивидуальными особенностями детей дошкольного возраста,

- мебель, техническое оборудование, спортивный и хозяйственный инвентарь, инвентарь для художественного творчества, музыкальные инструменты.

Комплексное оснащение воспитательно-образовательного процесса обеспечивает возможность:

- осуществления не только образовательной деятельности, но и присмотра и ухода за детьми;

- организации как совместной деятельности взрослого и воспитанников, так и самостоятельной деятельности воспитанников не только в рамках освоения ОП ДО, но и при проведении режимных моментов в соответствии со спецификой дошкольного образования;

- организации разнообразной игровой деятельности;

- выявления и развития способностей воспитанников в любых формах организации образовательного процесса;

- учета национально-культурных, демографических, климатических условий, в которых осуществляется образовательный процесс;

- эффективной и безопасной организации самостоятельной деятельности воспитанников;

- физического развития воспитанников;

На основании плана-графика по внедрению в работу ФОП ДО, утвержденного приказом заведующего от 10.03.2023 № 58, была проведена промежуточная оценка степени соответствия развивающей предметно-пространственной среды (далее РППС) Учреждения требованиям ФГОС и ФОП ДО и рекомендациям Минпросвещения.

В ходе контроля выявлено: созданная РППС учитывает особенности реализуемой ОП ДО. В каждой возрастной группе имеется достаточное количество современных развивающих пособий и игрушек. В каждой возрастной группе РППС обладает свойствами открытой системы и выполняет образовательную, развивающую, воспитывающую, стимулирующую функции. РППС Учреждения содержательно-насыщенная, трансформируемая, полифункциональная, вариативная, доступная и безопасная.

Жизненное пространство в группах дает детям возможность одновременно свободно заниматься разными видами деятельности, не мешая друг другу. Этому способствует зонирование групповых комнат. РППС групп отличается обилием детских работ, богатая зона познавательного развития, зона математики и грамоты. В свободном доступе для детей всегда разнообразные изобразительные материалы.

Развивающая коррекционная предметно-пространственная среда обеспечивается средой кабинетов учителей-логопедов, педагога-психолога и групп компенсирующей направленности. Организованная коррекционно-профилактическая предметно-развивающая среда обеспечивает максимальную реализацию образовательного потенциала пространства, оборудования и инвентаря для развития детей в соответствии с особенностями и потребностями каждого ребенка, охраны и укрепления их здоровья, учета особенностей и коррекции недостатков их развития. Развивающая среда создает возможности успешного устранения речевого дефекта и преодоления

отставания в речевом развитии, помогает проявить свои способности на занятиях и в свободной деятельности, стимулирует развитие психических процессов и корригирует личностные качества, а значит, способствует всестороннему гармоничному развитию.

Основной задачей кабинета педагога-психолога является обеспечение условий для оптимального психического развития детей. Важнейшим из них является создание благоприятного психологического климата обучения и воспитания каждого ребенка, как в условиях дошкольного учреждения, так и в условиях семьи. Задачи работы кабинета и структуры его территории определяют следующую оснащенность его оборудованием: мебель (рабочий стол для психолога, шкаф для пособий, рабочее место для ребенка, мягкая мебель; методические материалы (набор практических материалов для диагностики и коррекции нарушений развития, набор игрушек и настольных игр, набор материалов для детского творчества); необходимая документация. В кабинете организовано несколько зон: для индивидуальной работы с детьми, релаксации и психологической разгрузки, для сюжетных игр детей, подгрупповых игр и занятий, для встреч с родителями.

Кроме групповых комнат, которые являются основными помещениями детского сада, где проходит вся жизнь детей, в Учреждении оборудованы функциональные помещения:

- спортивный зал, где созданы все необходимые условия для двигательной активности детей, укрепления физического и психического здоровья с учетом требований техники безопасности, возрастных особенностей. Имеется зона для занятий на *спортивных тренажерах*. В 2023 г. приобретен и установлен *скалодром*. В зале проводятся физкультурные занятия, праздники, развлечения, соревнования, индивидуальные занятия с детьми, динамические часы, утренние гимнастики;

- музыкальный зал оформляется с учетом времени года, праздничными датами, что способствует приобщению детей к культуре народа, определяет художественно-эстетический вкус дошкольников. В помещении проводятся

праздники, развлечения, концерты, музыкально-поэтические вечера, творческие встречи с артистами. Все оборудование способствует развитию музыкальных способностей детей, приобщению к миру театра и музыки;

- прогулочная веранда для организации прогулок и двигательной активности детей младшего дошкольного возраста;

- «Зимний сад» для знакомства детей с многообразием живой природы, где представлены разнообразные виды растений, что способствует развитию интереса у детей, их знакомству с многообразием растительного мира;

- творческая студия «В гостях у Лунтика», где проходят познавательные викторины, КВНы, творческие вечера, просмотры познавательных фильмов, мультфильмов, знакомящих детей с окружающим миром, азбукой;

- театральная студия «Сказка» для организации театральных постановок, игр-инсценировок, игр-драматизаций.

- музейная комната, оборудованная демонстрационными витринами, где оформляются выставки народного декоративно-прикладного творчества, коллекциями различной тематики, предметами русского быта и др.

- изобразительная студия для организации занятий изодетельностью.

- Наукоград, оборудованный интерактивной доской, специальными материалами и оборудованием для организации познавательно-исследовательской и опытнической деятельности;

- библиотека, оснащена детской художественной литературой: сборники сказок, малые фольклорные формы, познавательная литература, произведения русских и зарубежных поэтов и писателей;

- Легоцентр, отдельно организованный центр активности, оснащённый необходимыми учебно-методическими средствами: разные виды конструктора, конструктор LEGO, Lego Duplo, LEGO Education.

Все коридоры и холлы Учреждения используются как выставочные зоны для демонстрации творческих работ детей, родителей и педагогов, фотографий о жизни воспитанников в детском саду, и как интерактивные зоны для развития познавательной активности детей. Так в коридорах и рекреациях

Учреждения оформлены интерактивные центры: «В гостях у Лунтика» – сенсорное развитие детей, «Здоровейка», выставочный центр детского творчества, «Городок безопасности» (ознакомление детей с правилами дорожного движения, пожарной безопасности, безопасности в быту, природе и т.д.), «Путешествие северного оленя» (ознакомление с особенностями родного края), «Космическое путешествие», «Страна Смешария» (речевое развитие). В 2023 году оформлен центр «Моя Россия» (закрепление и обобщение знаний о России).

В коридорах Учреждения оформлены информационные стенды различного содержания: «Для вас, родители», «А у нас праздник», «У нас в детском саду», «Наши звездочки», «Веселые нотки», «Дельфиненок», «Советы логопеда», «Уроки Звукознайкина», «Права детей», «Безопасный маршрут в детский сад», «Фотовернисаж», «Капелькины вести».

1.11 Обеспечение безопасности Учреждения

В целях обеспечения безопасности, здание оборудовано кнопкой экстренного вызова наряда полиции (тревожной кнопкой), системой видеонаблюдения, автоматической пожарной сигнализацией с выводом на Государственный пожарный надзор, из всех групповых помещений имеется отдельный эвакуационный выход. В соответствии с заключенным договором на услуги по охране общественного порядка, выставлен пост с режимом охраны, ведется журнал учета посетителей, журнал регистрации въезда (выезда) автотранспорта, проводятся проверки на предмет обнаружения бесхозных вещей и предметов на объекте или в непосредственной близости от него, осуществляется ежедневное проведение проверок подвалов, чердаков, подсобных помещений, состояния ограждений, наличия и исправности средств пожаротушения, вводятся журналы проведения осмотров территории и помещений и журнал приема-сдачи дежурства.

Вся работа по обеспечению безопасности участников образовательного процесса четко планируется, составлены планы мероприятий на учебный год по пожарной безопасности, гражданской обороне и предупреждению

чрезвычайных ситуаций. Изданы локальные акты, работает комиссия по охране труда. На каждом этаже здания имеется план пожарной эвакуации людей и инструкции, определяющие действия персонала по обеспечению быстрой эвакуации. Учреждение укомплектовано необходимыми средствами противопожарной безопасности: огнетушителями, знаками пожарной безопасности. В целях обеспечения антитеррористической безопасности в Учреждении систематически проводятся проверки территории и помещений здания на отсутствие посторонних предметов, взрывчатых веществ; инструктажи с сотрудниками по повышению антитеррористической безопасности и правилам поведения в случае возникновения различных чрезвычайных ситуаций (далее ЧС); инструктаж сотрудников по действиям в случае ЧС. В соответствии с планом, систематически проводятся эвакуационные занятия, на которых отрабатываются действия всех работников и воспитанников на случай возникновения ЧС.

С воспитанниками Учреждения систематически проводятся занятия по ознакомлению с основами безопасности жизнедеятельности (правила пожарной безопасности, правила дорожного движения, правила безопасности в быту) по разработанным программам: программой обучения детей правилам дорожного движения; программой по обучению детей мерам пожарной безопасности, согласованной начальником отдела надзорной деятельности по муниципальному образованию города Норильск Главного управления МЧС России по Красноярскому краю; программой по обучению детей основам безопасности жизнедеятельности. Программы разработаны педагогическим коллективом Учреждения на основе учебного пособия по основам безопасности жизнедеятельности детей старшего дошкольного возраста (авторы Авдеева Н.Н., Князева О.Л., Стеркина Р.Б.).

Территория Учреждения находится в отдалении от опасных объектов, имеет огражденный земельный участок площадью 4629,0 кв.м с игровыми площадками и общей спортивной площадкой. Игровые площадки обустроены песочницами, качелями, горками, беседками для отдыха, мольбертом для

рисования, скамейками для отдыха детей и взрослых. Спортивная площадка оборудована стенками для метания и перелезания, лабиринтом, бумом для упражнений в равновесии, площадкой для спортивных игр в волейбол и баскетбол, спортивным комплексом. Установленное игровое и спортивное оборудование имеет сертификат соответствия. Участок Учреждения соответствует требованиям санитарных норм и безопасности. Со стороны производственных помещений расположена хозяйственная зона, имеющая самостоятельный въезд с улицы. Территория по всему периметру ограждена металлическим забором, организован пропускной режим. Вся территория Учреждения освещена.

Таким образом, состояние материально-технического обеспечения, предметно-развивающей среды, пространственной организации помещений в Учреждении обеспечивает разнообразие детской деятельности, есть все условия для участия детей в преобразовании среды, что способствует полноценному познавательному, эстетическому и социальному развитию воспитанников, всестороннему развитию и психоэмоциональному комфорту детей и взрослых. Анализ материально-технических ресурсов свидетельствует о том, что создание предметно-пространственной среды и пополнение материально-технического оснащения в Учреждении находится на этапе постоянного развития и совершенствования. В течение учебного года групповые помещения пополнились игровым оборудованием. В достаточном количестве закуплен мягкий и жесткий инвентарь, имеется необходимое физкультурное и игровое оборудование, технические средства, музыкальные инструменты, научно-методическая и художественная литература, учебно-наглядные пособия, медицинское оборудование. Наблюдается положительная динамика улучшения материально-технического состояния учреждения, ежегодно силами сотрудников проводится косметический ремонт всех групп и помещений.

Медицинское обеспечение в Учреждении обеспечивается специально закрепленными за Учреждением медицинскими работниками Краевого

государственного бюджетного учреждения здравоохранения «Норильская поликлиника № 2» (далее КГБУЗ «ГП №2»).

В Учреждении оборудованы помещения с соответствующими условиями для работы медицинских работников: медицинский кабинет, оснащенный согласно требованиям СанПиН всем необходимым медицинским оборудованием, процедурный кабинет, 2 изолятора.

В Учреждении соблюдается питьевой режим. Соблюдается температурный режим. Все помещения проветриваются согласно утвержденного графика.

Организация оздоровительной деятельности в Учреждении носит системный, комплексный характер и осуществляется с учетом данных состояния здоровья, физического развития, индивидуальных особенностей каждого воспитанника и включает следующие направления:

- лечебно-оздоровительные мероприятия;
- профилактические мероприятия;
- закаливающие мероприятия;

Для этого разработан план физкультурно-оздоровительной работы, в который включены оздоровительные мероприятия для снижения простудных заболеваний и улучшения самочувствия детей, дыхательная гимнастика, самомассаж в игровой форме, закаливающие мероприятия. Разработан и успешно реализуется план применения здоровьесберегающих технологий. Составлен двигательный режим для каждой возрастной группы, включающий ежедневные утренние гимнастики и двигательные разминки, физкультминутки и динамические паузы в течение дня, бодрящие гимнастики после сна, подвижные игры в помещении и на воздухе, спортивные игры и развлечения, физкультурные занятия и занятия по обучению плаванию, спортивные праздники и физкультурные досуги. Разработана система закаливающих мероприятий, способствующая планомерному оздоровлению детей.

Особое внимание уделяется организации контроля за физическим воспитанием, соблюдением требований санитарно-эпидемиологических правил и норм. При проведении различных форм двигательной активности педагогами определяются оптимальные физические и эмоциональные нагрузки с учетом индивидуальных возможностей детей, моторная плотность занятий, намечаются наиболее эффективные оздоровительные и профилактические мероприятия.

В Учреждении соблюдаются принципы рационального здорового питания детей, живущих на Крайнем Севере: регулярность, полноценность, разнообразие. Соблюдаются режимы питания в каждой возрастной группе, нормы потребления продуктов, гигиена питания, индивидуальный подход к детям во время приема пищи, создана комфортная среда при организации питания.

В детском саду ведется активная работа по пропаганде здорового образа жизни среди родителей: наглядно-информационные стенды, совместные праздники, спортивные соревнования, эстафеты.

В Учреждении создана необходимая физкультурно-оздоровительная развивающая среда в физкультурном зале, плавательном бассейне, прогулочной веранде, группах, которая содержит атрибуты и пособия для развития двигательных умений и навыков дошкольников, нетрадиционное оборудование для организации двигательной активности, дидактические пособия и наглядно-иллюстративный материал для знакомства детей с организмом человека, способами ухода за своим здоровьем.

Распорядок дня предусматривает чередование организованной и самостоятельной деятельности детей дошкольного возраста, учитывает особенности возраста детей. Расписание непосредственно-образовательной деятельности составлено в соответствии с требованиями СанПиН, реализуемой ООП ДО, возрастными особенностями, предусматривает распределение видов деятельности в течение недели, чередование деятельности большой и малой подвижности, наличие перерывов (не менее 10

минут). Образовательная деятельность, направленная на развитие познавательной активности и умственного напряжения детей дошкольного возраста, проводятся в первую половину дня. Для профилактики утомления детей предусмотрено их сочетание с физкультурными и музыкальными занятиями.

Прогулка на свежем воздухе, согласно утвержденному Положению об организации прогулок с воспитанниками, проводится два раза в день: в первую и вторую половину дня. Учитывая региональные климатические особенности Крайнего Севера, прогулка в холодное время года организуется согласно температурному режиму. В период неблагоприятных погодных условий прогулка на улице отменяется и организуется в функциональных помещениях Учреждения.

Случаев детского травматизма за отчетный период не зафиксировано.

Педагогические и медицинские работники ведут регулярную просветительскую работу с родителями воспитанников по профилактике простудных и вирусных заболеваний, по приобщению детей к здоровому образу жизни, по формированию у ребенка положительного отношения к физкультуре и спорту.

Сотрудники Учреждения проходят ежегодные периодические медицинские осмотры, результаты которых фиксируются в санитарных книжках. Санитарные книжки хранятся у руководителя Учреждения.

Таким образом, решение задач по охране жизни и здоровья детей и физическому развитию в Учреждении решается комплексным использованием всех средств физкультурно-оздоровительной работы. Анализ состояния здоровья детей показывает, что работа по профилактике и снижению заболеваемости, сохранению здоровья дошкольников, целесообразная здоровьесберегающая среда в Учреждении обеспечивают нормальный уровень здоровья детей. Однако более значительное снижение заболеваемости детей затруднено в связи с экологической обстановкой в городе, увеличением количества детей с хроническими заболеваниями.

1.12. Оценка качества медицинского обеспечения

Медицинское обслуживание детей обеспечивается специально закрепленным за детским садом медицинским персоналом краевого государственного бюджетного учреждения здравоохранения «Норильская межрайонная детская больница» по договору.

Для осуществления медицинского обслуживания детей в детском саду оборудованы специальные помещения (смотровой, процедурный кабинеты, изолятор), оснащенные современным медицинским оборудованием и инвентарем в полном необходимом объеме. Необходимые медикаменты имеются в соответствии с утвержденным перечнем. Медицинские услуги в пределах функциональных обязанностей медицинского персонала оказываются бесплатно.

В соответствии с требованием СанПиН персонал Учреждения проходит предварительные, при поступлении на работу, и периодические (ежегодные) медицинские осмотры, аттестацию на знание санитарных норм и правил для персонала пищеблока – 1 раз в два года, персонал, участвующий в раздаче пищи – 1 раз в год, педагогический персонал – 1 раз в два года. 100% работников учреждения имеют личную медицинскую книжку, привиты в соответствии с национальным календарем профилактических прививок, персонал пищеблока, воспитатели, младшие воспитатели обеспечены специальной одеждой.

Состояние здоровья воспитанников:

Период	Всего детей	Уровень здоровья детей							
		Кол-во детей практически здоровых (1 группа)		Кол-во детей с функциональными отклонениями (2 группа)		Кол-во детей имеющих хронические заболевания (3 группа)		Кол-во детей-инвалидов (4 группа)	
		Кол-во	%	Кол-во	%	Кол-во	%	Кол-во	%
2023	262	19	7%	230	87%	11	4,1%	2	0,7%

Индекс здоровья – 8,2 %.

Благодаря созданию медико-педагогических условий и системе оздоровительных мероприятий показатели состояния здоровья детей в 2023 учебном году улучшились.

В течение года проводились все мероприятия, направленные на оздоровление детского организма. Ежедневное употребление соков, свежих овощей и фруктов. Специфическая вакцинопрофилактика согласно приказа № 188 «О привитии против гриппа», контрастные воздушные ванны, занятия в бассейне, дыхательные гимнастики.

Представленные выше показатели говорят о положительном влиянии мероприятий адаптационного периода и мероприятий, направленных на оздоровление воспитанников. Состояние работы по укреплению здоровья детей носит оптимальный для дошкольного учреждения характер, требует незначительной доработки. В профилактической работе с детьми задействован весь коллектив дошкольного учреждения.

1.13 Оценка качества организации питания

Организация питания в Учреждении осуществляется в соответствии с Положением о питании. Организация питания детей (получение, хранение и учёт продуктов питания, производство кулинарной продукции в пищеблоке, создание условий для приёма пищи детьми в группах и пр.) обеспечивается сотрудниками пищеблока и работниками Учреждения в соответствии со штатным расписанием и функциональными обязанностями.

Учреждение обеспечивает рациональное и сбалансированное питание детей в соответствии с примерным циклическим меню, разработанным по установленной форме на основе физиологических потребностей детей в пищевых веществах с учетом рекомендуемых СанПиН среднесуточных норм питания для двух возрастных категорий: детей с 1,5 года до 3 лет и для детей с 3 до 7 лет. Для воспитанников Учреждения организовано 4-х разовое питание. При этом завтрак составляет 20% суточной калорийности, второй завтрак – 5%, обед –

35%, уплотненный полдник – 30-35%.

Выдача питания в группы осуществляется в соответствии с режимом дня и установленным графиком.

Продукты в Учреждении доставляются пять раз в неделю. Продукты в ассортименте необходимом для реализации рациона питания, порядок и сроки снабжения (поставки продуктов), а также требования к качеству продуктов определяется аукционной документацией, муниципальным контрактом, договорами, соглашениями и контрактами, заключенными между Учреждением и снабжающими организациями (ИП Марьясов: мука, крупа, сахар, корнеплоды, рыба и рыбные продукты, мясо и мясные продукты, яйцо, овощи и фрукты переработанные, бакалея, молочные продукты с длительным сроком хранения; ИП Нестерова: фрукты свежие; ИП Набили: овощи свежие; ИП Паровишник: хлеб; ООО «Норильский молочный завод»: молочные продукты, творог. Доставка пищевых продуктов осуществляется специализированным транспортом, имеющим санитарный паспорт, в соответствии с требованиями СанПиН.

Прием пищевых продуктов и продовольственного сырья в Учреждении осуществляется при наличии товаросопроводительных документов, подтверждающих их качество и безопасность (товарно-транспортной накладной, счет-фактуры, удостоверения качества, при необходимости ветеринарного свидетельства). Пищевые продукты хранят в соответствии с условиями хранения и сроками годности, установленными предприятием-изготовителем в соответствии с нормативно-технической документацией. Складские помещения для хранения продуктов оборудованы приборами для измерения температуры воздуха, холодильное оборудование – контрольными термометрами.

Постоянно осуществляется контроль за качеством доставляемых продуктов питания, их правильным хранением, соблюдением сроков реализации, качеством приготовления пищи.

Учет продуктов питания на складе производится путем отражения их поступления, расхода и вывода остатков по наименованиям и сортам в количественном выражении в карточках учета материалов (типовая межотраслевая форма).

Для организации питания детей, больных аллергическими заболеваниями, в Учреждении используется Примерное десятидневное (гипоаллергенное) меню, разработанное врачом диетологом Краевого государственного бюджетного учреждения здравоохранения «Детская городская больница города Норильска».

За правильной организацией питания детей в Учреждении контроль осуществляется заведующим Учреждения, старшим воспитателем, заместителем заведующего по административно-хозяйственной работе, шеф-поваром, Родительским советом, медицинским работником.

Пищеблок Учреждения включает в себя «горячий цех», «холодный цех», помещение для мытья посуды, складские помещения, оборудован двумя грузовыми лифтами для доставки продуктов со склада техэтажа на пищеблок (1 этаж) и доставки готового питания с пищеблока на 2 и 3 этажи. Помещения пищеблока оснащены необходимым оборудованием: котел пищеварочный, плита электрическая, шкаф пекарский, шкафы холодильные, ларь морозильный, универсальная кухонная машина, столы производственные, столы рабочие с бортами, водонагреватель, шкаф для хлеба, кухонные стеллажи, весы настольные, облучатели-рециркуляторы «Дезар-3».

На пищеблоке Учреждения ведется необходимая документация: журнал проведения витаминизации третьих и сладких блюд, журнал термометрии холодильного оборудования пищеблока, журнала бракеража поступающего продовольственного сырья и пищевых продуктов, журнал бракеража готовой (кулинарной) продукции, журнал здоровья, в котором фиксируются результаты ежедневного осмотра персонала пищеблока.

Таким образом, организация питания в Учреждении способствует созданию условий, направленных на обеспечение воспитанников

рациональным и сбалансированным питанием, обеспечения гарантий прав детей раннего и дошкольного возраста, детей, больных аллергическими заболеваниями, на получение полноценного питания и сохранение здоровья, а также на удовлетворение запросов родителей. Система контроля за качеством организации питания обеспечивает гарантирование качества и безопасности питания, пищевых продуктов, используемых в приготовлении блюд и формирование у детей навыков пищевого поведения.

1.14 Оценка функционирования внутренней системы оценки качества образования

Система оценки качества образования Учреждения решает задачи:

- повышения качества образовательной деятельности;
- реализации требований ФГОС ДО к структуре, условиям и целевым ориентирам;
- задания ориентиров педагогам в их профессиональной деятельности и перспектив развития Учреждения;
- создания оснований преемственности между дошкольным и начальным общим образованием.

Основной процедурой, дающей возможность собрать наиболее полную и достоверную информацию в максимально короткие сроки, является мониторинг. В Учреждении разработана система мониторинга качества образовательной деятельности, где определены основные направления и объекты внутренней оценки. Мониторинг проводится как в течение всего учебного года, так и по его окончанию. По результатам мониторинга определяется эффективность проведенной работы, вырабатываются и определяются проблемы, пути их решения и приоритетные задачи для реализации в новом учебном году.

Основными принципами, обеспечивающими эффективность внутреннего мониторинга, являются приоритет управления, целостность, оперативность, информационная открытость. Для сбора, обработки и накопления информации используются разнообразные методы,

обеспечивающие ее полноту, объективность, точность, своевременность, доступность, непрерывность. Руководство деятельностью, по внутренней оценке, качества образования осуществляет заведующий Учреждением, старший воспитатель и заместитель заведующего по АХР в соответствии с должностными обязанностями и профессиональными функциями и регламентируется разработанными локальными актами: приказами заведующего Учреждением и положением о контрольной деятельности Учреждения.

Учреждением предусмотрены следующие уровни системы оценки качества:

- педагогический мониторинг динамики развития детей, используемый как профессиональный инструмент педагога с целью получения обратной связи от собственных педагогических действий и планирования дальнейшей индивидуальной работы с детьми;

- внутренняя оценка качества условий образовательной деятельности, самооценка Учреждения.

Программой не предусматривается оценивание качества образовательной деятельности на основе достижения детьми планируемых результатов освоения ОП ДО. Педагогический мониторинг динамики развития детей, динамики их образовательных достижений основан на методе наблюдения и включает педагогические наблюдения, педагогическую диагностику, связанную с оценкой эффективности педагогических действий с целью их дальнейшей оптимизации. Результаты педагогического мониторинга используются исключительно для решения образовательных задач индивидуализации образования (в том числе поддержки ребенка, построения его образовательной траектории или профессиональной коррекции особенностей его развития) и оптимизации работы с группой детей. Такая оценка индивидуального развития детей, прежде всего, является профессиональным инструментом педагога, которым он может

воспользоваться при необходимости получения им информации об уровне актуального развития ребенка или о динамике такого развития.

При осуществлении педагогической диагностики используются регулярные наблюдения педагога за детьми в повседневной жизни и в процессе непосредственной образовательной работы с ними, беседы с дошкольниками. В ходе образовательной деятельности педагог создает диагностические ситуации, чтобы оценить индивидуальную динамику детей и скорректировать свои действия. Так же педагоги используют диагностические задания и анализируют продукты детской деятельности.

При необходимости используется психологическая диагностика развития детей (выявление и изучение индивидуально-психологических особенностей детей), которую проводит педагог-психолог. Психологическая диагностика (индивидуальная и групповая, комплексная, оперативная, углубленная) организуется педагогом-психологом на протяжении всего периода обучения с целью определения индивидуальных особенностей и склонностей личности, ее потенциальных возможностей, а также выявления причин и механизмов нарушений в развитии. Участие детей в психологической диагностике допускается только с согласия родителей (законных представителей). Результаты психологической диагностики могут использоваться для решения задач психологического сопровождения и проведения квалифицированной коррекции развития детей.

Диагностика речевого развития проводится учителем-логопедом с согласия родителей (законных представителей) с целью своевременного выявления особых образовательных потребностей воспитанников, обусловленных недостатками в их речевом развитии. Результаты обследования вносятся в карту обследования детей с ОНР.

Важнейшим элементом системы обеспечения качества дошкольного образования в Учреждении является оценка качества условий образовательного процесса, которые являются основным предметом оценки и включают оценку качества психолого-педагогических, кадровых,

материально-технических, финансовых, информационно-методических условий. Результаты мониторинга вносятся в оценочные листы, которые анализируются специалистами и педагогами Учреждения. Родители воспитанников знакомятся с результатами мониторинга на заседаниях родительского совета. Система оценки качества предоставляет участникам образовательных отношений материал для рефлексии своей деятельности, формирует основу для изменения ОП ДО, корректировки образовательного процесса и условий образовательной деятельности.

Важную роль в системе оценки качества образовательной деятельности Учреждения играют семьи воспитанников, предоставляя обратную связь о качестве образовательных процессов в Учреждении. Мнение родителей изучается в конце учебного года в форме анкетирования по двум направлениям: «Реализация Программы дошкольного образования» и «Присмотр и уход». По результатам анкетирования определяется процент удовлетворенности родителей условиями дошкольного образования. Результаты анкетирования анализируются, обсуждаются на заседании Родительского совета.

Таким образом, система оценки качества образования в Учреждении, способствует совершенствованию механизма управления качеством образования (формирование условий и результатов образования), повышению эффективности результатов воспитательно-образовательного процесса, проведение всестороннего анализа и прогнозирования тенденций развития образовательной деятельности Учреждения, повышению профессиональной компетентности работников Учреждения, удовлетворению запросов родителей, как основных заказчиков образовательных услуг.

**2. Показатели деятельности Учреждения,
подлежащие самообследованию**

№ п/п	Показатели	Единица измерения	Значения
1.	Образовательная деятельность		
1.1	Общая численность воспитанников, осваивающих образовательную программу дошкольного образования, в том числе:	человек	262
1.1.1	В режиме полного дня (8-12 часов)	человек	262
1.1.2	В режиме кратковременного пребывания (3-5 часов)	человек	0
1.1.3	В семейной дошкольной группе	человек	0
1.1.4	В форме семейного образования с психолого-педагогическим сопровождением на базе дошкольной образовательной организации	человек	0
1.2	Общая численность воспитанников в возрасте до 3-х лет	человек	80
1.3	Общая численность воспитанников в возрасте от 3 до 8 лет	человек	182
1.4	Численность/удельный вес численности воспитанников в общей численности воспитанников, получающих услуги присмотра и ухода:	человек/%	262/100
1.4.1	В режиме полного дня (8-12 часов)	человек/%	262/100
1.4.2	В режиме продленного дня (12-14 часов)	человек/%	0
1.4.3	В режиме круглосуточного пребывания	человек/%	0
1.5	Численность/удельный вес численности воспитанников с ограниченными возможностями здоровья в общей численности воспитанников,	человек/%	16/6

	получающих услуги:		
1.5.1	По коррекции недостатков в физическом и (или) психическом развитии	человек/%	2/0,76
1.5.2	По освоению образовательной программы дошкольного образования	человек/%	25/10
1.5.3	По присмотру и уходу	человек/%	10/3
1.6	Средний показатель пропущенных дней при посещении дошкольной образовательной организации по болезни на одного воспитанника	день	43,9
1.7	Общая численность педагогических работников, в том числе:	человек	24
1.7.1	Численность/удельный вес численности педагогических работников, имеющих высшее образование	человек/%	16/66
1.7.2	Численность/удельный вес численности педагогических работников, имеющих высшее образование педагогической направленности (профиля)	человек/%	16/66
1.7.3	Численность/удельный вес численности педагогических работников, имеющих среднее профессиональное образование	человек/%	8/34
1.7.4	Численность/удельный вес численности педагогических работников, имеющих среднее профессиональное образование педагогической направленности (профиля)	человек/%	8/34
1.8	Численность/удельный вес численности педагогических работников, которым по результатам аттестации присвоена квалификационная категория, в общей	человек/%	14/58

	численности педагогических работников, в том числе:		
1.8.1	Высшая	человек/%	4/16
1.8.2	Первая	человек/%	11/45
1.9	Численность/удельный вес численности педагогических работников в общей численности педагогических работников, педагогический стаж работы которых составляет:		
1.9.1	До 5 лет	человек/%	6/25
1.9.2	Свыше 30 лет	человек/%	1/3
1.10	Численность/удельный вес численности педагогических работников в общей численности педагогических работников в возрасте до 30 лет	человек/%	1/0,4
1.11	Численность/удельный вес численности педагогических работников в общей численности педагогических работников в возрасте от 55 лет	человек/%	2/8
1.12	Численность/удельный вес численности педагогических и административно-хозяйственных работников, прошедших за последние 5 лет повышение квалификации/профессиональную переподготовку по профилю педагогической деятельности или иной осуществляемой в образовательной организации деятельности, в общей численности педагогических и административно-хозяйственных работников	человек/%	24/100
1.13	Численность/удельный вес численности педагогических и административно-хозяйственных работников, прошедших	человек/%	14/58

	повышение квалификации по применению в образовательном процессе федеральных государственных образовательных стандартов в общей численности педагогических и административно-хозяйственных работников		
1.14	Соотношение «педагогический работник/воспитанник» в дошкольной образовательной организации	человек/ человек	24/262
1.15	Наличие в образовательной организации следующих педагогических работников:		
1.15.1	Музыкального руководителя	да/нет	да
1.15.2	Инструктора по физической культуре	да/нет	да
1.15.3	Учителя-логопеда	да/нет	да
1.15.4	Логопеда	да/нет	нет
1.15.5	Учителя-дефектолога	да/нет	нет
1.15.6	Педагога-психолога	да/нет	да
2.	Инфраструктура		
2.1	Общая площадь помещений, в которых осуществляется образовательная деятельность, в расчете на одного человека	кв.м	5,7
2.2	Площадь помещений для организации дополнительных видов деятельности воспитанников	кв.м	571,8
2.3	Наличие физкультурного зала	да/нет	да
2.4	Наличие музыкального зала	да/нет	да
2.5	Наличие прогулочных площадок, обеспечивающих физическую активность и разнообразную игровую деятельность воспитанников на прогулке	да/нет	да